

HS SERIES

POWERED STUDIO MONITOR

HS 4 HS 3

Manuale di istruzioni

POWERED SPEAKER SYSTEM



Sommario

Introduzione	3
Informazioni sul presente manuale.....	3
AVVISO.....	4
Contenuto della confezione.....	5
Cavi.....	5
Posizionamento ottimale	7
Controlli e connettori.....	8
Parte posteriore	8
Parte anteriore	10
Collegamenti	11
Collegamento degli altoparlanti con il cavo incluso.....	11
Collegamento di un'interfaccia audio.....	12
Collegamento di un mixer.....	13
Collegamento di un sintetizzatore o altro tipo di strumento musicale elettronico	14
Collegamento a un computer.....	15
Collegamento a uno smartphone	16
Collegamento delle cuffie.....	17
Accensione dell'alimentazione e generazione di suoni	18
Risoluzione dei problemi.....	20
Specifiche tecniche.....	21
Dimensioni.....	22
Risposta in frequenza	23
Diagramma a blocchi	24

Introduzione

Grazie per aver acquistato questo prodotto Yamaha. HS4 e HS3 sono monitor da studio compatti e di alta qualità progettati per l'uso nella produzione di musica e video.

Informazioni sul presente manuale

Come sono organizzati i manuali

I manuali relativi a HS4 e HS3 sono elencati di seguito.

● Guida alla sicurezza (inclusa con questo prodotto)

Elenca i punti relativi alla sicurezza di cui è necessario essere a conoscenza quando si utilizza questo prodotto. Assicurarsi di leggere attentamente queste informazioni prima di usare il prodotto, in modo da attenersi alle indicazioni per un uso appropriato e sicuro.

● Guida rapida (inclusa con questo prodotto)

Spiega i passaggi dalla configurazione di questo prodotto fino alla riproduzione dei suoni, con illustrazioni.

● Manuale di istruzioni (la presente guida)

Spiega tutte le funzioni di questo prodotto. Fare riferimento a questo manuale in caso di dubbi sull'installazione o sulle operazioni nella Guida rapida.

Le precauzioni e i punti correlati in questo manuale sono classificati come segue.



AVVERTENZA

Questo contenuto indica "rischio di lesioni gravi o morte".



ATTENZIONE

Questo contenuto indica "rischio di lesioni".

AVVISO

Questioni che devono essere osservate per evitare rotture, danni o malfunzionamenti del prodotto, nonché per prevenire la perdita di dati e proteggere l'ambiente.

NOTA

Punti di nota durante l'utilizzo di questo prodotto, limitazioni di funzionalità e informazioni supplementari utili da sapere.

Conservare i manuali inclusi con questo prodotto in un luogo che ne permetta la consultazione in caso di necessità. È inoltre possibile scaricare questi manuali dal sito Web Yamaha, quindi si prega di utilizzare queste risorse laddove necessario.

<https://download.yamaha.com/>

AVVISO

Attenersi sempre agli avvisi riportati di seguito per evitare il malfunzionamento/danneggiamento del dispositivo e il danneggiamento di altri oggetti.

■ Utilizzo e manutenzione

- **Non ostruire il foro (porta bass reflex) sul retro dell'altoparlante.**
Ciò riduce la qualità del suono.
- **Non utilizzare il prodotto in prossimità di apparecchi televisivi, radio o altri dispositivi elettrici.**
In questi casi, il prodotto, l'apparecchio televisivo o la radio potrebbe generare dei disturbi.
- **Non esporre il prodotto a polvere o vibrazioni eccessive o a temperature troppo calde o fredde onde evitare un funzionamento instabile o danni ai componenti interni del prodotto.**
- **Non installare il prodotto in luoghi con forti sbalzi di temperatura**
che potrebbero favorire la formazione di condensa all'interno o sulla superficie del prodotto, provocando la rottura o la deformazione del legno. Non lasciare condensa sul legno; pulire immediatamente con un panno morbido.
- **Se si ritiene che sia presente della condensa all'interno, lasciare spento il prodotto per alcune ore fino alla completa asciugatura dell'umidità al fine di evitare possibili danni.**
- **Non toccare l'unità driver dell'altoparlante, poiché ciò potrebbe causare un malfunzionamento.**
- **Non collocare oggetti in vinile, plastica o gomma sul prodotto, dal momento che possono causare l'alterazione o lo scolorimento.**
- **Pulire il prodotto con un panno morbido e asciutto. Non utilizzare panni impregnati di sostanze detergenti, prodotti chimici o simili per pulire questo prodotto,**
In quanto potrebbero causare scolorimento o deterioramento.

Informazioni

■ Informazioni sulle funzioni incorporate nel prodotto

I connettori di tipo XLR sono cablati come mostrato di seguito (standard IEC60268):

pin 1: terra, pin 2: caldo (+) e pin 3: freddo (-).

■ Nota sui manuali

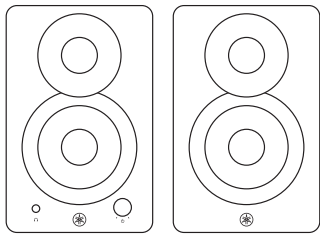
Le illustrazioni nel Manuale di istruzioni (questo documento), nella Guida alla sicurezza e nella Guida rapida sono usate a scopo esplicativo.

I nomi delle aziende e dei prodotti riportati nel Manuale di istruzioni (questo documento), nella Guida alla sicurezza e nella Guida rapida sono marchi o marchi registrati dei rispettivi proprietari.

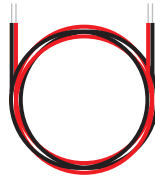
iPhone e Lightning sono marchi di proprietà di Apple Inc., registrati negli Stati Uniti e in altri paesi.

Android è un marchio di Google LLC.

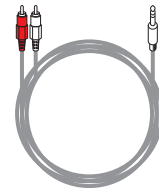
Contenuto della confezione



Altoparlante L x 1, R x 1



Cavo dell'altoparlante x 1



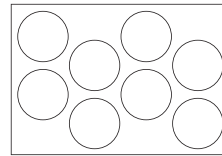
Cavo stereo da mini a RCA x 1



Guida rapida x 1



Guida alla sicurezza x 1



Tappetino antiscivolo

Incollarli sui quattro angoli della parte inferiore dell'altoparlante.
Usarli quando si posiziona il prodotto su un tavolo o su un piano liscio.

Cavi

Per il collegamento degli altoparlanti monitor della serie HS all'interfaccia audio o altri tipi di sorgenti, sarà necessario procurarsi alcuni tipi di cavi.

• Cavi corti di alta qualità

Utilizzare cavi di alta qualità non più lunghi del necessario. Più un cavo è lungo, maggiore sarà la possibilità che rumori esterni interferiscano col suono.

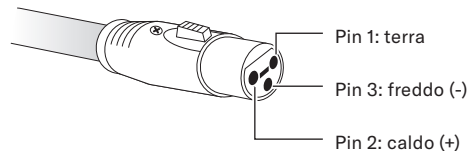
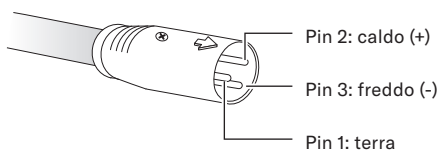
• Cavi bilanciati

I cavi bilanciati sono meno soggetti alle interferenze rispetto a quelli non bilanciati. Se non è possibile evitare l'utilizzo di cavi non bilanciati perché la sorgente è dotata solo di uscite non bilanciate, assicurarsi di usare cavi non bilanciati più corti possibile.

Cavi collegabili

• Tipo XLR

I connettori di tipo XLR sono ampiamente utilizzati in numerosi tipi di configurazione e nell'audio professionale. I connettori XLR presenti sugli altoparlanti della serie HS sono stati principalmente pensati per l'utilizzo con cavi bilanciati.

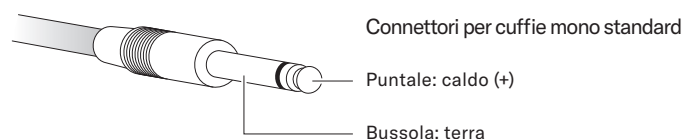
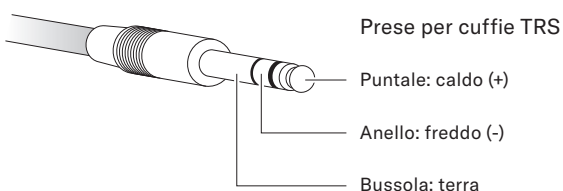


• Tipo per cuffie

I connettori per cuffie phone possono essere utilizzati con entrambi i cavi bilanciati e non bilanciati.

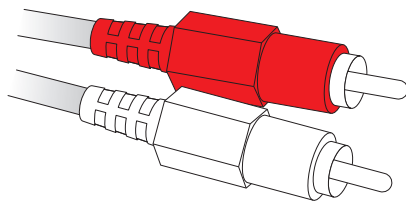
Per effettuare un collegamento bilanciato con gli altoparlanti della serie HS, è necessario utilizzare cavi dotati di prese per cuffie TRS (Tip, Ring, Sleeve, ovvero puntale, anello e bussola). Il cablaggio di una presa per cuffie TRS è identico a quello di una presa per cuffie stereo.

Per collegamenti non bilanciati, collegare i cavi con connettori per cuffie mono standard ai connettori per cuffie dell'altoparlante HS.



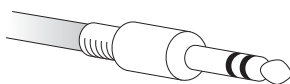
- **Connettori RCA**

È possibile utilizzare il cavo stereo da mini a RCA incluso. Questa è una connessione non bilanciata.



- **Connettori stereo mini**

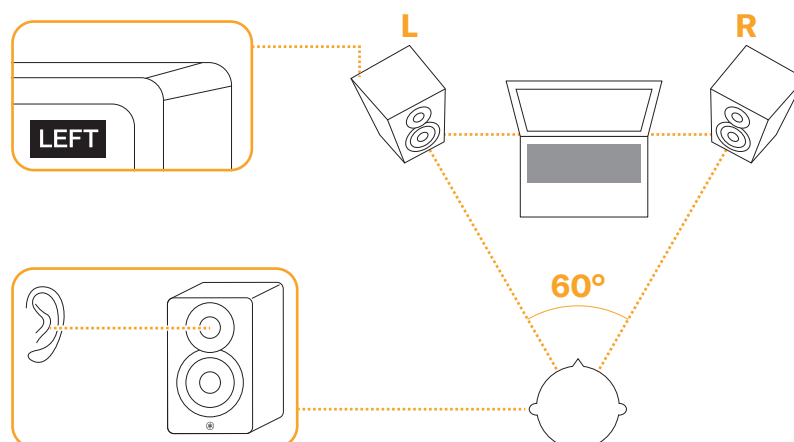
Utilizzare un cavo audio con presa delle cuffie stereo.



Conessioni bilanciate	Annullano efficacemente il rumore raccolto da fonti esterne. Le connessioni bilanciate consentono percorsi di cavi più lunghi che altrimenti porterebbero a captare più rumore.
Conessioni non bilanciate	I cavi non bilanciati sono comunemente utilizzati per il collegamento di strumenti musicali elettronici e di chitarre ecc., ai sistemi di amplificazione. Se la lunghezza dei cavi non supera i due metri, probabilmente è possibile usare cavi non bilanciati senza problemi.

Posizionamento ottimale

Questo prodotto è dotato di due altoparlanti: un altoparlante attivo (con amplificatore incorporato) L e un altoparlante passivo R. Per monitorare accuratamente il suono, posizionare l'altoparlante L inclinato verso il lato sinistro e l'altoparlante R inclinato verso il lato destro. L'altoparlante L è contrassegnato sul pannello posteriore come "LEFT".



AVVISO

- Non installare gli altoparlanti con il lato anteriore dei deflettori rivolto verso il basso.

Tenere a mente i seguenti punti quando si impostano gli altoparlanti monitor.

■ Posizionare gli altoparlanti lontani da muri o angoli.

Idealmente, gli altoparlanti dovrebbero trovarsi lontani dai muri o dagli angoli. In situazioni in cui non è possibile collocare gli altoparlanti a una distanza sufficiente da muri o angoli, si può utilizzare lo switch ROOM CONTROL per compensare la presenza di troppi bassi. Più si avvicinano gli altoparlanti a muri e angoli, maggiore sarà la compensazione richiesta per poter ottenere una risposta sonora più naturale possibile ([0] → [-2] → [-4]).

■ Posizionare simmetricamente gli altoparlanti sinistro e destro.

Gli altoparlanti sinistro e destro dovrebbero essere collocati il più simmetricamente possibile tra loro in relazione all'ambiente. In altre parole, ogni altoparlante dovrebbe essere posizionato alla stessa distanza dal muro posteriore e dai muri sinistro e destro.

■ La posizione di ascolto ottimale si trova al vertice del triangolo equilatero.

Per ottenere un suono il più bilanciato e accurato possibile, posizionarsi al vertice del triangolo equilatero formato da sé stessi e dagli altoparlanti, avendo cura di orientare i diffusori verso la posizione di ascolto.

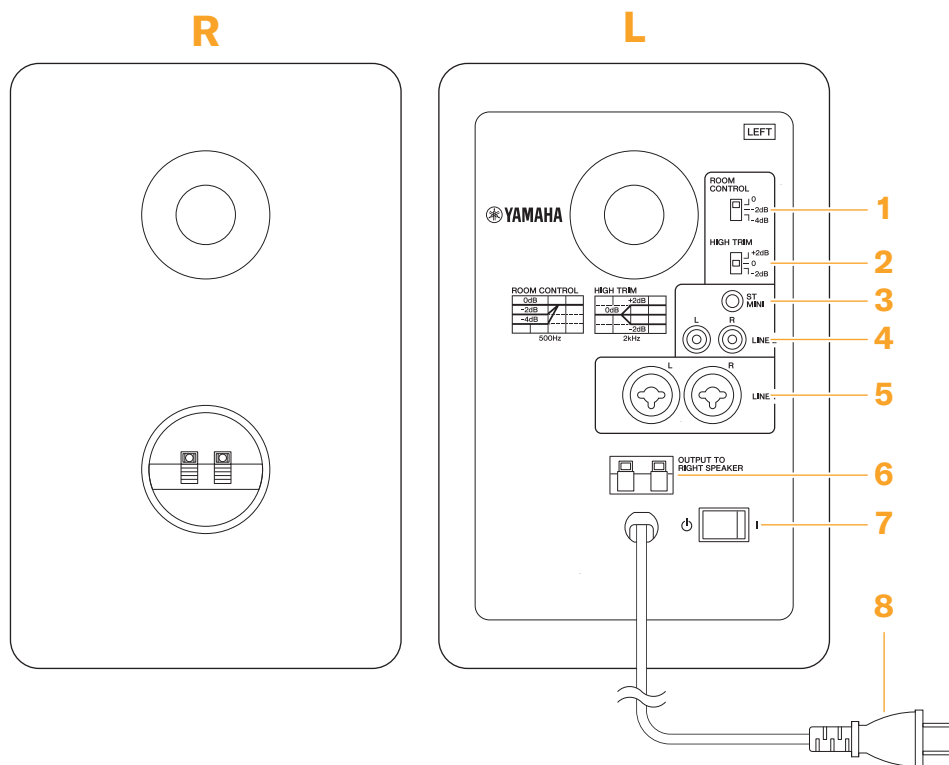
■ Posizionare i tweeter ad altezza orecchio.

Le alte frequenze si distinguono per essere notevolmente direzionali, per cui per un monitoraggio accurato gli altoparlanti dovrebbero essere collocati in modo da avere i tweeter all'altezza delle orecchie, nella posizione di ascolto.

Controlli e connettori

Parte posteriore

È normale che le porte bass reflex provochino uno spostamento d'aria. Tale condizione si verifica solitamente quando l'altoparlante riproduce musica con una notevole presenza di basse frequenze.



La forma della spina è diversa da un'area geografica all'altra.

Ingresso altoparlante e Controllo risposta

1. Switch ROOM CONTROL

Regola la risposta alle basse frequenze dell'altoparlante. Lo switch può essere utilizzato per compensare una risposta eccessiva alle basse frequenze, che può essere causata dalle riflessioni ambientali. In posizione [0], la risposta in frequenza è neutra. L'impostazione [-2 dB] attenua di 2 dB le frequenze al di sotto dei 500 Hz, mentre l'impostazione [-4 dB] attenua 4 dB le frequenze al di sotto dei 500 Hz.

2. Switch HIGH TRIM

Regola la risposta alle alte frequenze dell'altoparlante. In posizione [0], la risposta in frequenza è neutra. Un'impostazione di [+2 dB] incrementa di 2 dB le frequenze al di sopra dei 2 kHz; un'impostazione di [-2 dB] attenua le frequenze di 2 dB al di sopra dei 2 kHz.

3. Connettore per chassis ST MINI

Si tratta di un connettore di input non bilanciato utilizzato per collegare un cavo della presa stereo mini. Collegare qui lo smartphone o altro dispositivo.

4. Connettori per chassis LINE 2 (L/R)

Queste prese sono connettori per chassis di input RCA non bilanciati (L/R). Collegare qui dispositivi quali computer, lettore MP3 o lettore CD. È possibile utilizzare il cavo stereo da mini a RCA incluso.

5. Connettori per chassis LINE 1 (L/R)

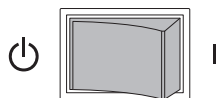
Questi connettori combo di input bilanciati sono compatibili con connettori XLR e prese per cuffie. Collegare qui un sintetizzatore a livello di linea, un mixer o un'interfaccia audio.

6. OUTPUT TO RIGHT SPEAKER

Collegare qui il cavo dell'altoparlante incluso per trasmettere i segnali dall'altoparlante sinistro a quello destro.

7. Interruttore [⏻ / I] (standby/acceso)

Attiva la modalità di standby/acceso di questo prodotto. Spostare l'interruttore su [I] per accendere l'alimentazione e su [⏻] per mettere in standby l'alimentazione.

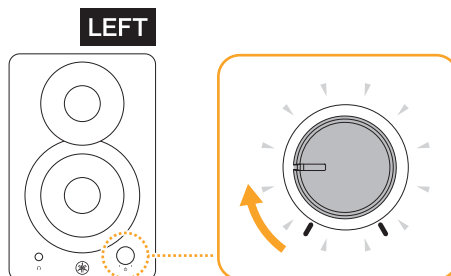


AVVISO

- Spostare ripetutamente e in rapida successione l'interruttore [⏻/I] su standby/acceso può causare un malfunzionamento del prodotto. Attendere almeno cinque secondi dopo aver portato l'interruttore in standby prima di riaccenderlo.
- Questo prodotto è dotato di un circuito di protezione integrato. Segnali di ingresso eccessivi attiveranno il circuito di protezione e interromperanno l'alimentazione. In tal caso, portare questo interruttore in standby e attendere almeno tre secondi prima di riaccenderlo.
- Una piccola quantità di corrente elettrica scorre ancora attraverso i circuiti di questo prodotto anche una volta che si è portato l'interruttore [⏻/I] in standby (con l'interruttore in posizione [⏻]). Se si prevede di non usare il prodotto per un lungo periodo di tempo, scollegare il cavo di alimentazione dalla presa CA.

NOTA

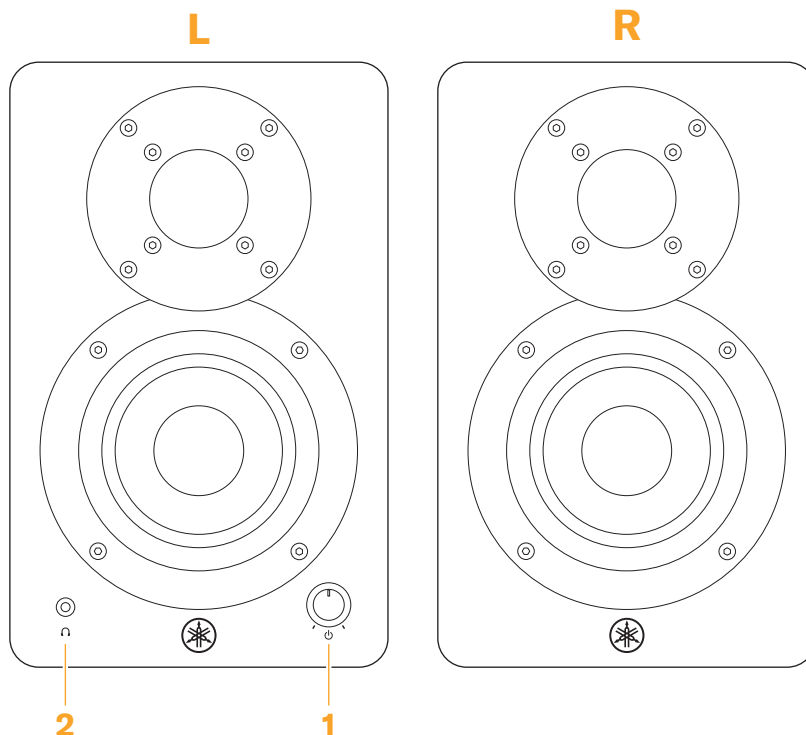
- C'è un [⏻]/manopola del volume sul pannello frontale dell'altoparlante L, che è necessario attivare quando si desidera utilizzare gli altoparlanti.



8. Cavo di alimentazione

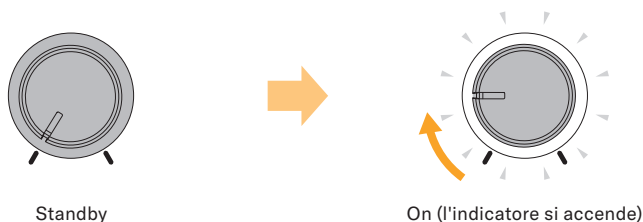
Collegare questo cavo a una presa CA.

Parte anteriore



1. [⏻]/manopola del volume

Questa manopola combina le caratteristiche di una manopola di regolazione dell'alimentazione e del volume. Ruotare leggermente la manopola in senso orario per accendere l'alimentazione.

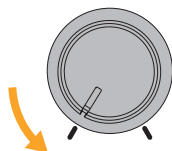


Regolazione del volume

Quando l'alimentazione è accesa, ruotare la manopola in senso orario per aumentare il volume e ruotare la manopola in senso antiorario per diminuirlo.

Standby dell'alimentazione

Quando si desidera portare l'alimentazione in standby, ruotare completamente la manopola in senso antiorario fino alla posizione originale (l'indicatore si spegne).



AVVISO

- Spostare ripetutamente e in rapida successione il [⏻]/la manopola del volume su standby/accesso può causare un malfunzionamento del prodotto. Attendere almeno cinque secondi dopo aver portato la manopola dell'alimentazione/ del volume in standby prima di riaccenderlo.
- Questo prodotto è dotato di un circuito di protezione integrato. Segnali di ingresso eccessivi attiveranno il circuito di protezione e interromperanno l'alimentazione. In tal caso, spegnere l'interruttore di alimentazione sul pannello posteriore di questo prodotto e attendere almeno tre secondi prima di riaccenderlo.
- Una piccola quantità di corrente elettrica scorre ancora attraverso i circuiti di questo prodotto anche una volta che si è portato il [⏻]/la manopola del volume in standby e l'indicatore si spegne. Se si prevede di non usare il prodotto per un lungo periodo di tempo, scollegare il cavo di alimentazione dalla presa CA.

2. Presa per cuffie

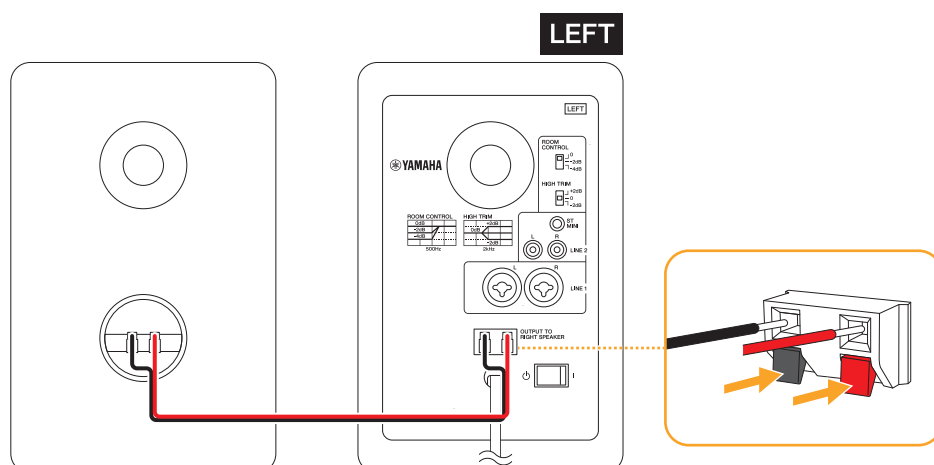
Collegare qui un paio di cuffie. Nessun suono viene emesso dagli altoparlanti mentre le cuffie sono collegate.

Collegamenti

AVVERTENZA

- **Prima di collegare il prodotto ad altre apparecchiature, spegnere tutti i dispositivi interessati. Inoltre, prima di accendere o spegnere tutti i dispositivi, impostare al minimo tutti i livelli di volume. La mancata osservanza di queste precauzioni potrebbe provocare scosse elettriche, danni all'udito o alle apparecchiature.**
- **Quando si accende il sistema audio, accendere sempre il prodotto PER ULTIMO, per evitare danni all'udito e all'altoparlante. Per lo stesso motivo, quando si spegne il sistema, il prodotto deve essere spento PER PRIMO.**

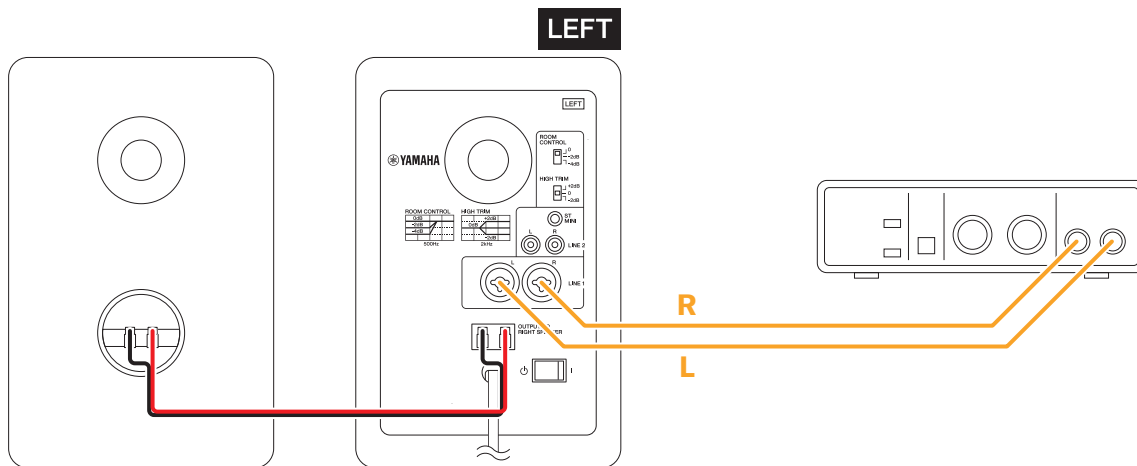
Collegamento degli altoparlanti con il cavo incluso



Collegare il cavo rosso al terminale rosso e il cavo nero al terminale nero.

Collegamento di un'interfaccia audio

Per il collegamento di un'interfaccia audio agli altoparlanti della serie HS, collegare l'uscita audio dell'interfaccia direttamente ai connettori di ingresso degli altoparlanti. In genere, si dovrebbero collegare i connettori LINE OUT 1 e 2 (uscite 1L e 2R), anche se ciò può dipendere dalle impostazioni utilizzate per l'interfaccia audio e la DAW (Digital Audio Workstation).



Cavi raccomandati

● Per il collegamento a un connettore per chassis per cuffie bilanciato



Cavi per cuffie TRS da 6,35 mm
oppure



Cavi per cuffie TRS da XLR a 6,35 mm

● Per il collegamento a un connettore per chassis per cuffie non bilanciato



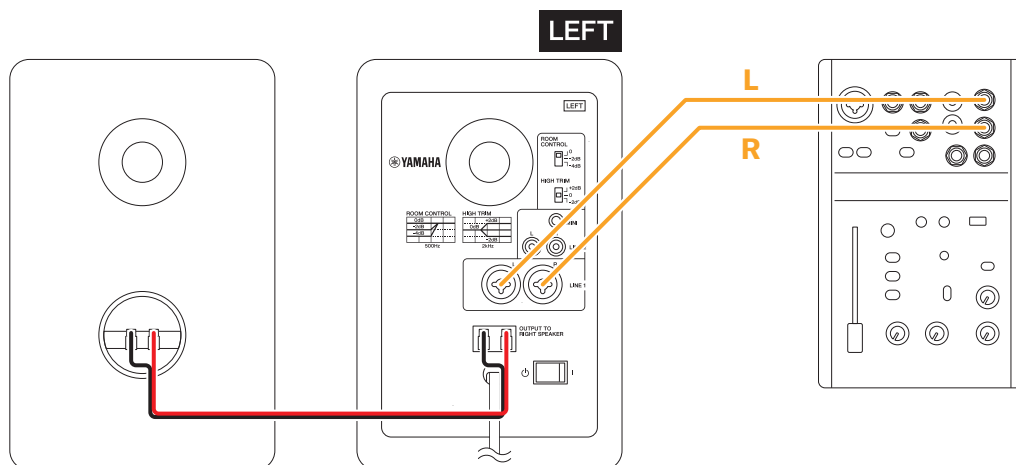
Cavi per cuffie mono standard da 6,35 mm

NOTA

- Fare riferimento a "**Cavi collegabili**" per maggiori dettagli sui connettori. Le configurazioni dei connettori per chassis per cuffie bilanciati e non bilanciati differiscono tra loro.

Collegamento di un mixer

Per il collegamento di un mixer agli altoparlanti della serie HS, collegare i connettori MONITOR OUT o C-R OUT (Control Room) del mixer direttamente ai connettori di ingresso degli altoparlanti. Così facendo è possibile controllare il livello di monitoraggio indipendentemente dal livello impostato per il bus principale del mixer.



Cavi raccomandati

- Per il collegamento a un connettore per chassis XLR bilanciato



Cavi XLR

- Per il collegamento a un connettore per chassis per cuffie bilanciato



Cavi per cuffie TRS da 6,35 mm

- Per il collegamento a un connettore per chassis per cuffie non bilanciato



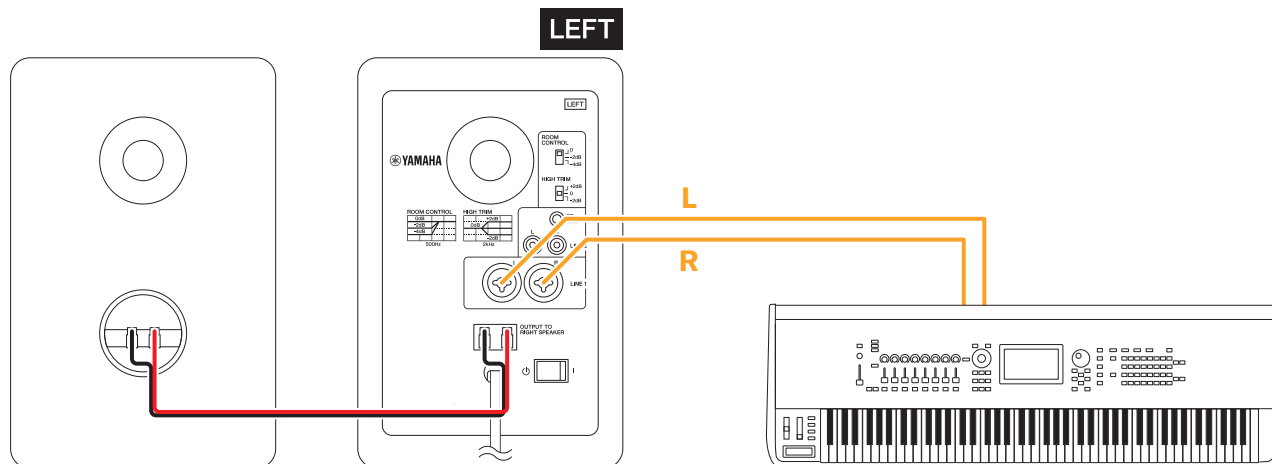
Cavi per cuffie mono standard da 6,35 mm

NOTA

- Fare riferimento a "**Cavi collegabili**" per maggiori dettagli sui connettori. Le configurazioni dei connettori per chassis per cuffie bilanciati e non bilanciati differiscono tra loro.

Collegamento di un sintetizzatore o altro tipo di strumento musicale elettronico

Per il collegamento di uno strumento musicale elettronico agli altoparlanti della serie HS, collegare le uscite L/MONO ed R dello strumento agli ingressi degli altoparlanti HS.



Cavi raccomandati

- Per il collegamento a un connettore per chassis per cuffie non bilanciato



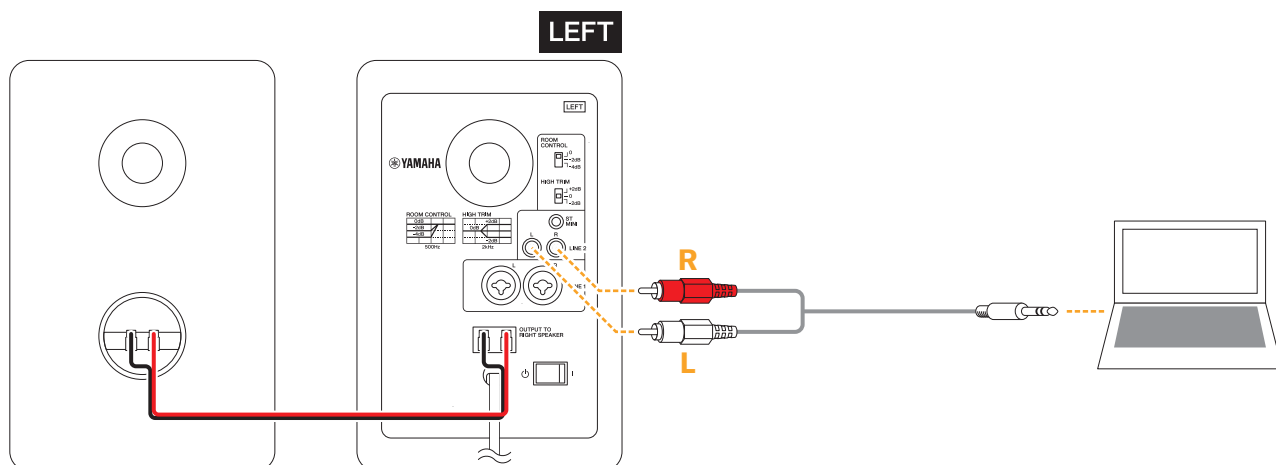
Cavi per cuffie mono standard da 6,35 mm

NOTA

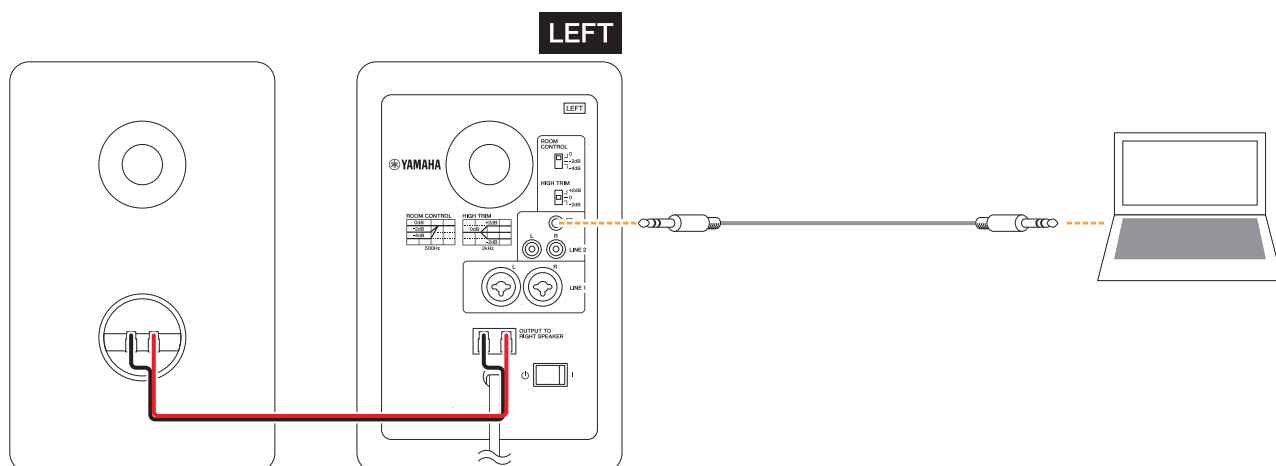
- Fare riferimento a "**Cavi collegabili**" per maggiori dettagli sui connettori. Le configurazioni dei connettori per chassis per cuffie bilanciati e non bilanciati differiscono tra loro.

Collegamento a un computer

Utilizzare il cavo stereo da mini a RCA incluso per collegare il connettore di uscita delle cuffie del computer ai connettori RCA di questo prodotto.

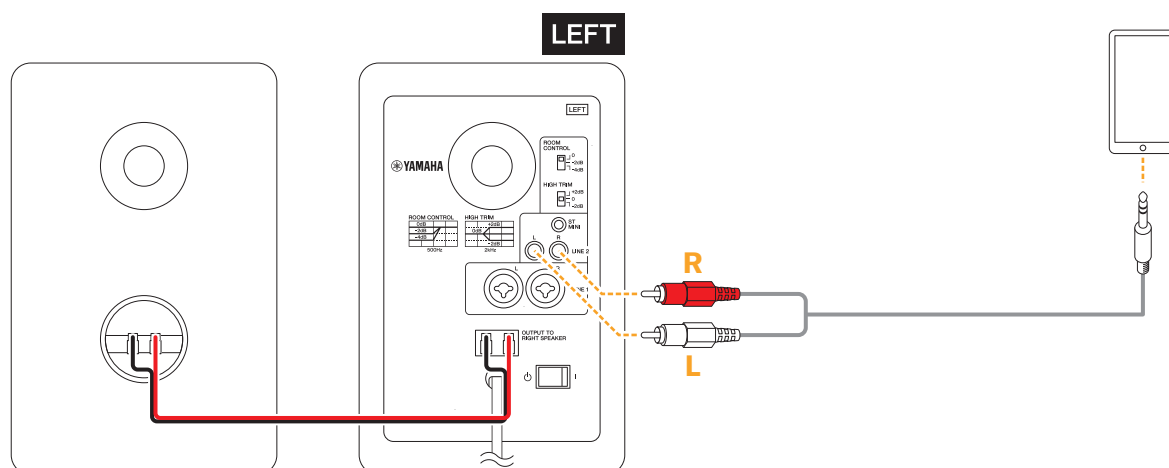


Utilizzare un cavo della presa stereo mini disponibile in commercio per collegare il connettore di uscita delle cuffie del computer al connettore ST MINI di questo prodotto.

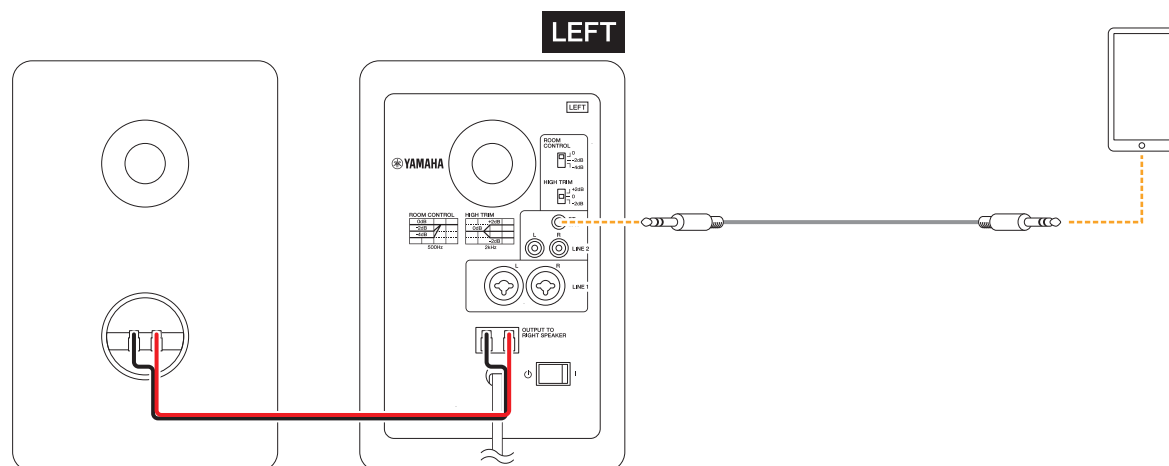


Collegamento a uno smartphone

Utilizzare il cavo stereo da mini a RCA incluso per collegare il connettore per auricolari dello smartphone ai connettori RCA di questo prodotto.



Utilizzare un cavo della presa stereo mini disponibile in commercio per collegare il connettore per auricolari del computer al connettore ST MINI di questo prodotto.

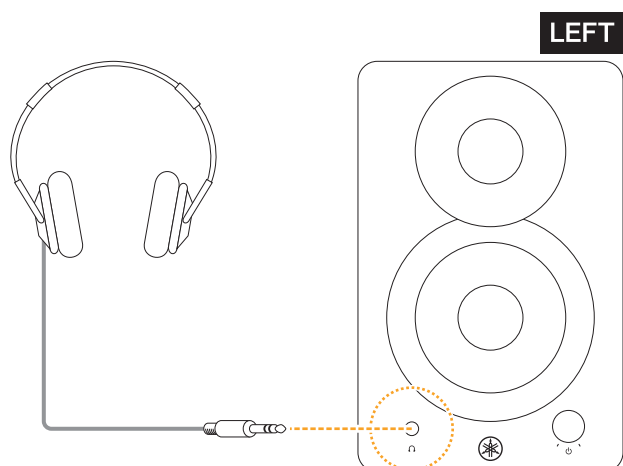


NOTA

- Per gli smartphone che eseguono Android con una porta USB-C per ingresso/uscita audio, utilizzare un cavo adattatore del jack per auricolari a quattro conduttori da USB-C a 3,5 mm. Per gli iPhone con connettore Lightning, utilizzare un adattatore della presa per cuffie Lightning da 3,5 mm.

Collegamento delle cuffie

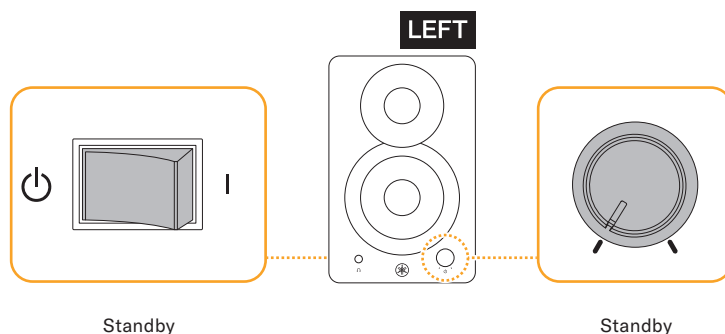
Collegare un paio di cuffie dotate di un cavo della presa stereo mini.



Accensione dell'alimentazione e generazione di suoni

Dopo aver configurato gli altoparlanti, effettuare le impostazioni attenendosi alla procedura descritta di seguito.

1. Prima di collegare questo prodotto, assicurarsi che tutti i dispositivi collegati a questo prodotto siano spenti.

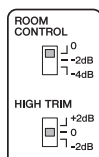


2. Abbassare al minimo il livello di uscita dei dispositivi collegati (ad es. le interfacce audio).
3. Collegare gli altoparlanti L e R con il cavo per altoparlanti incluso.

⚠ ATTENZIONE

- È anche possibile utilizzare un cavo per altoparlanti disponibile in commercio, ma in questo caso occorre assicurarsi che il cavo sia progettato esclusivamente per l'uso con altoparlanti. L'uso di altri tipi di cavi può provocare un incendio.

4. Collegare eventuali dispositivi esterni, quindi collegare il cavo di alimentazione di questo prodotto.
5. Impostare gli switch ROOM CONTROL e HIGH TRIM su questo prodotto su 0 db.



6. Accendere i dispositivi collegati, quindi accendere questo prodotto (prima l'interruttore posteriore e poi la manopola anteriore).

La manopola di accensione/volume sul pannello frontale accende gli altoparlanti quando viene ruotata leggermente in senso orario e l'indicatore si illumina.

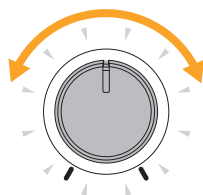


⚠ AVVERTENZA

- Quando si accende l'alimentazione, spegnere prima l'alimentazione del prodotto (prima la manopola anteriore e poi l'interruttore posteriore), quindi spegnere tutti i dispositivi collegati.

7. Regolare il volume.

Il [⏻]/la manopola del volume sul pannello frontale permette anche di regolare il volume. Ruotare la manopola in una delle due direzioni mentre l'indicatore è acceso per regolare il volume. In questo esempio, ruotare la manopola in posizione ore 12.



8. Inviare un segnale dal dispositivo collegato e aumentare gradualmente il livello.

AVVISO

- Prestare attenzione a non sovraccaricare il sistema con un volume eccessivo, in quanto ciò potrebbe danneggiare gli altoparlanti.

9. Impostare la manopola su un livello idoneo per l'ascolto per un periodo prolungato di tempo.

NOTA

- Modificare le impostazioni degli switch ROOM CONTROL e HIGH TRIM secondo necessità.

Risoluzione dei problemi

Sintomo	Possibile causa	Soluzione
Gli altoparlanti non si accendono oppure l'indicatore del pannello frontale non si illumina.	Il cavo di alimentazione potrebbe non essere stato collegato correttamente.	Collegare il cavo di alimentazione in modo corretto.
	L'interruttore di alimentazione non è stato premuto.	Accendere l'interruttore e la manopola di alimentazione (prima l'interruttore posteriore e poi la manopola anteriore). Se il problema persiste, contattare il rivenditore locale Yamaha.
Nessun suono in uscita.	Uno o più cavi potrebbero non essere stati connessi in modo corretto.	Collegare i cavi in modo corretto.
	Nessun segnale in uscita viene ricevuto da dispositivi esterni.	Assicurarsi che i dispositivi esterni emettano segnali.
	Le impostazioni di livello potrebbero essere troppo basse.	Aumentare il livello di uscita dai dispositivi esterni.
Il suono è distorto o disturbato.	Uno o più cavi potrebbero essere corrosi, in corto o danneggiati.	Sostituire i cavi difettosi.
	Gli altoparlanti potrebbero essere soggetto a interferenze esterne.	Provare a cambiare la posizione o la configurazione dei cavi.
		Provare a spostare i dispositivi che si trovano in prossimità degli altoparlanti.

Specifiche tecniche

I riferimento per OdBu è 0,775Vrms

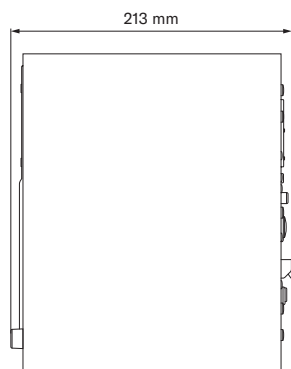
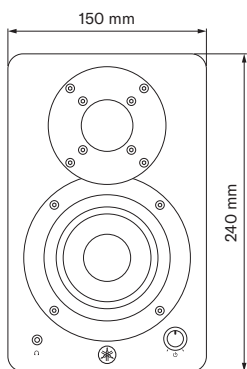
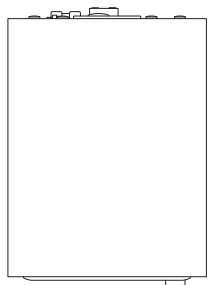
		HS4	HS3
Specifiche generali			
Tipo di sistema		Casse amplificate bidirezionali	
Risposta in frequenza (-3 dB)		da 83 Hz a 20 kHz	da 85 Hz a 20 kHz
Risposta in frequenza (-10 dB)		da 60 Hz a 22 kHz	da 70 Hz a 22 kHz
Frequenza di crossover		2,3 kHz	3,2 kHz
Livello di uscita massimo (picco misurato, rumore IEC a 1 m)		102 dB SPL	100 dB SPL
Dimensioni (L x A x P)	Lato L	150 x 240 x 213 mm	132 x 223 x 189 mm
	Lato R	150 x 240 x 203 mm	132 x 223 x 177 mm
Peso	Lato L	3,7 kg	2,8 kg
	Lato R	3,1 kg	2,1 kg
Connettori di input	Lato L	COMBO (XLR/cuffie TRS) x 2	
	Lato R	RCA x 2	
Connettore di uscita	Lato L	Cuffie stereo	
	Lato R	Ingresso altoparlante	
Connettore di uscita	Lato L	Cuffie	
	Lato R	Uscita altoparlanti	
Sezione degli altoparlanti			
Enclosure		Di tipo bass reflex, materiale: MDF	
Componenti degli altoparlanti		HF: 1" a cupola	HF: 0,75" a cupola
		LF: 4,5" a cono	LF: 3,5" a cono
Impedenza nominale		6 Ω	
Sezione degli amplificatori			
Uscita massima	Dinamico, RL = 6 Ω	26 W + 26 W	
	THD 0,1%, 1 kHz, RL = 6 Ω	20 W + 20 W	
Impedenza di ingresso		LINE 1 (COMBO): 20 kΩ, LINE 2 (RCA, ST MINI): 10 kΩ	
Sensibilità di ingresso (volume: massimo)		LINE 1 (COMBO): +4 dBu, LINE 2 (RCA, ST MINI): -10 dBu	
Ingresso massimo		LINE 1 (COMBO): +20 dBu, LINE 2 (RCA, ST MINI): +6 dBu	
Connettori di ingresso		LINE 1: COMBO (XLR/cuffie TRS)	
		LINE 2: RCA, cuffie stereo	
Controlli	SWITCH ROOM CONTROL	Parte anteriore: volume	
	SWITCH HIGH TRIM	0/-2/-4 dB sotto 500 Hz	
		+2/0/-2 dB sopra 2 kHz	
Indicatore		Accensione (LED bianco)	
Requisiti di alimentazione (*)		A seconda dell'area di acquisto; 100-240 V, 50/60 Hz	
Consumo elettrico		15 W	
Accessori			
Inclusi nella confezione		Cuffie stereo: cavo RCA x 1,5	
		Cavo dell'altoparlante da 2,5 m	
		Tappetino antiscivolo	
		Guida rapida	
		Guida alla sicurezza	

* Sebbene questo prodotto funzioni a una tensione compresa tra 100 V e 240 V, poiché le impostazioni del limitatore variano a seconda della tensione di alimentazione, assicurarsi di utilizzare questo prodotto alla tensione di alimentazione indicata sul pannello posteriore di questo prodotto.

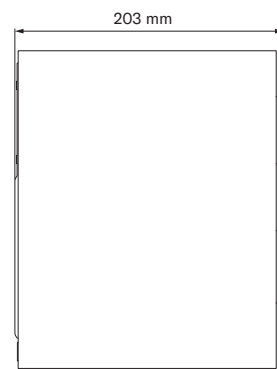
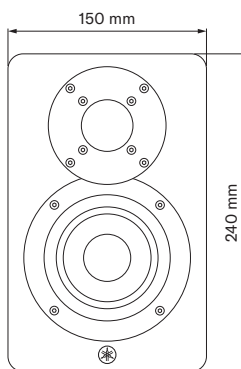
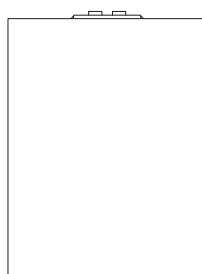
Il contenuto del presente manuale si applica alle ultime specifiche tecniche a partire dalla data di pubblicazione.

Dimensioni

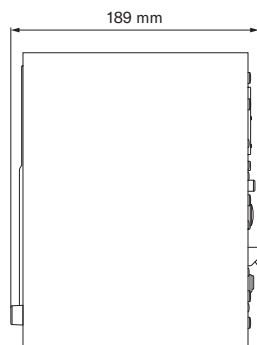
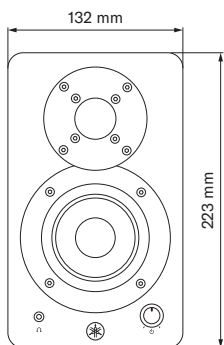
HS4 sx



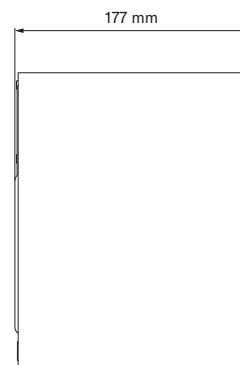
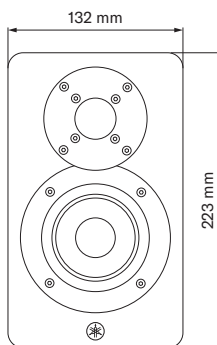
HS4 dx



HS3 sx

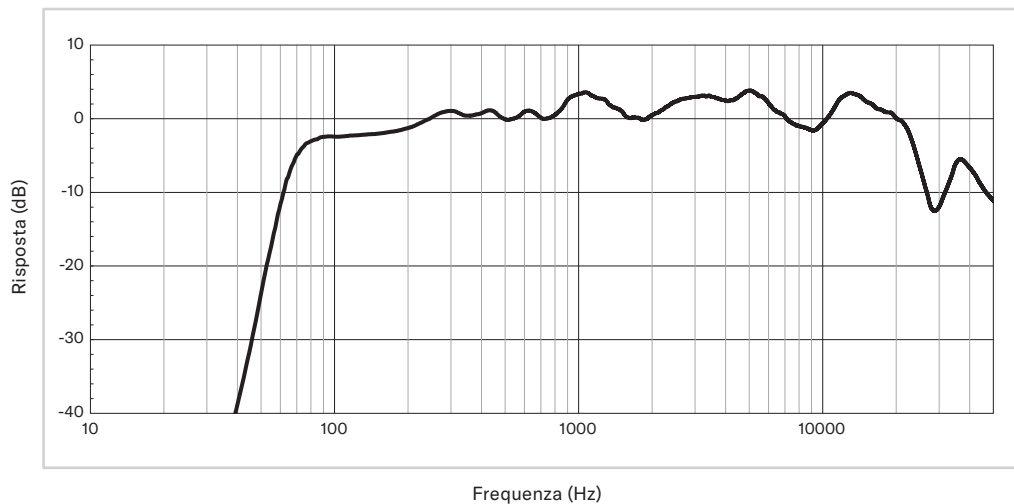


HS3 dx



Risposta in frequenza

HS4



HS3

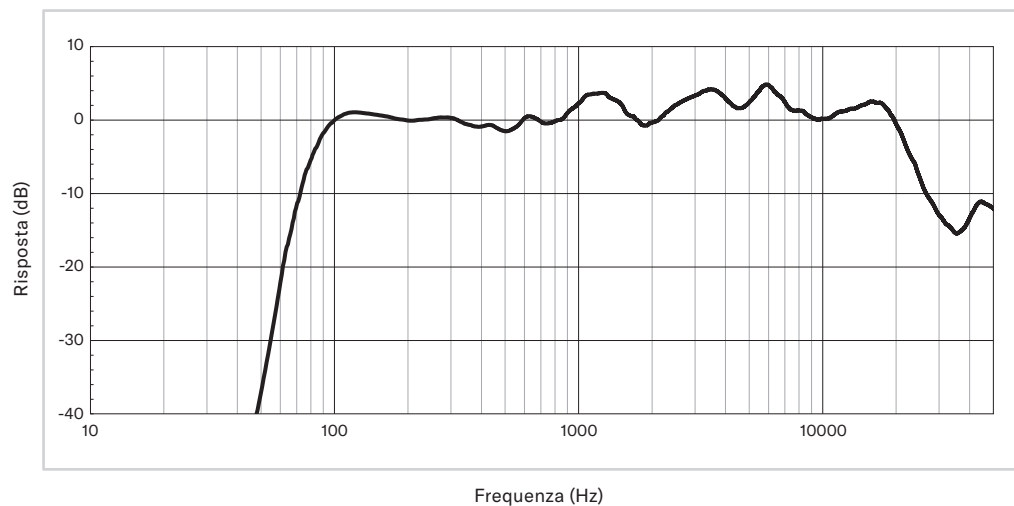
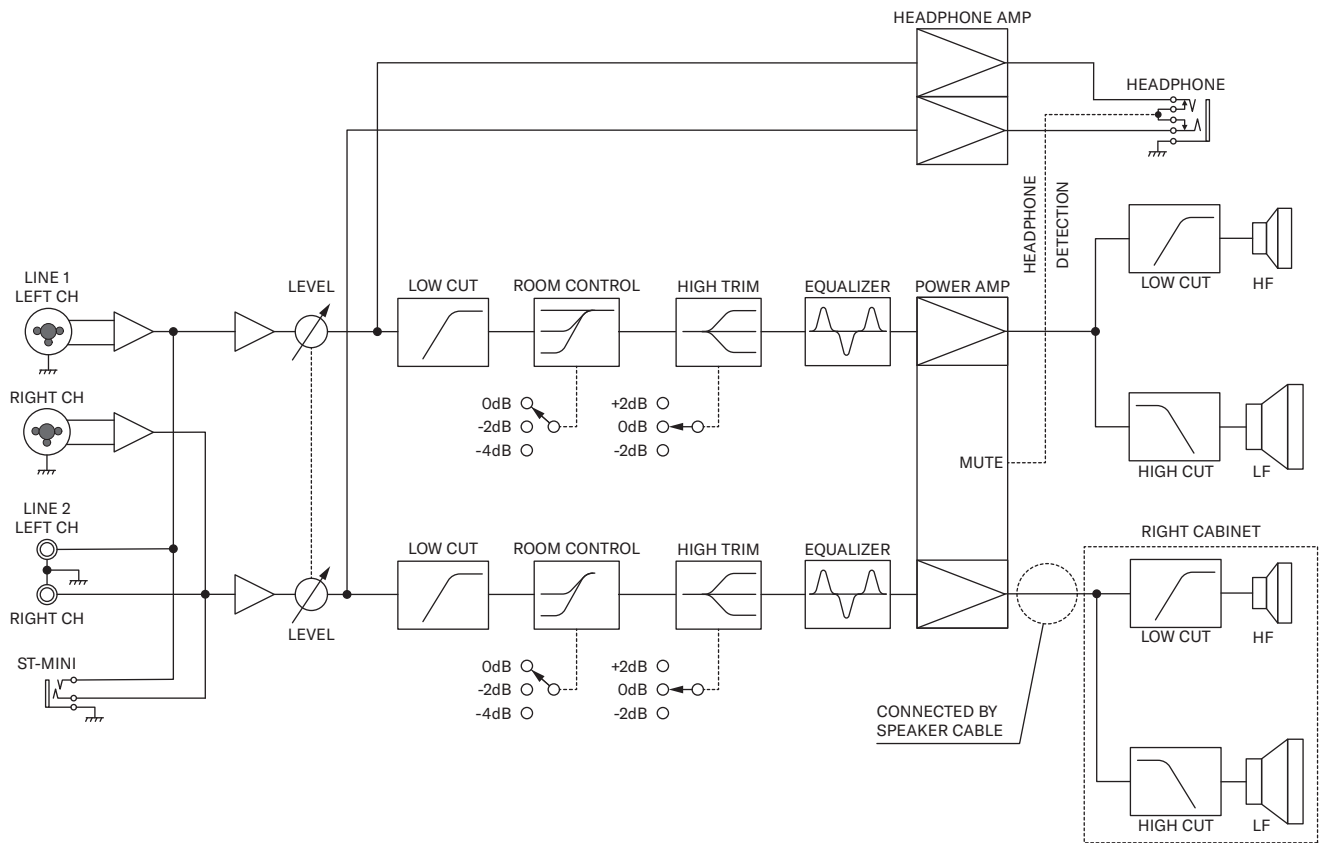


Diagramma a blocchi



Yamaha Pro Audio global website

<https://www.yamahaproaudio.com/>

Yamaha Downloads

<https://download.yamaha.com/>