



Wireless Streaming Speaker

WX-021

Manuale di istruzioni

Prima di utilizzare l'unità, leggere il "Volantino sulla sicurezza".

MusicCast



Sommario

| | | | |
|--|-----------|--|-----------|
| Introduzione | 3 | Funzioni utili | 16 |
| Informazioni sul presente documento | 3 | Preferiti | 16 |
| Accessori | 3 | Sveglia | 17 |
| Uso dell'unità | 4 | Funzione Blocco bambini | 19 |
| Parti dell'unità | 5 | Impostazioni delle opzionali | 20 |
| Pannello superiore | 5 | Aggiornamenti del firmware | 22 |
| Pannello posteriore | 6 | Uso delle impostazioni dell'iPhone per stabilire la connessione a una rete | 23 |
| Uso di MusicCast CONTROLLER per la | | Montaggio a parete dell'unità | 24 |
| connessione a una rete | 7 | Risoluzione dei problemi | 26 |
| Riproduzione da una sorgente di ingresso | 8 | Generale | 26 |
| Ascolto di musica memorizzata su dispositivi mobili | 8 | Rete | 27 |
| Ascolto della radio su Internet | 9 | Bluetooth | 29 |
| Ascolto di servizi in streaming | 9 | Formati di file e dispositivi/media supportati dall'unità | 30 |
| Ascolto di musica memorizzata su server multimediali | 10 | Dati tecnici | 31 |
| Ascolto di musica mediante AirPlay | 11 | Marchi | 32 |
| Ascolto di musica mediante Bluetooth | 12 | | |
| Abbinamento dell'unità con dispositivi abilitati | | | |
| per MusicCast | 13 | | |
| Configurazione di una rete MusicCast | 13 | | |
| Uso di due unità come diffusori stereo (funzione MusicCast Stereo) | 14 | | |
| Uso di due unità come diffusori surround (funzione MusicCast Surround) | 15 | | |

Informazioni sul presente documento

Questo documento spiega tutte le funzioni e operazioni nel dettaglio. La Guida rapida acclusa fornisce brevi istruzioni per il collegamento dell'unità a una rete e la riproduzione di file musicali da un dispositivo mobile. Conservare la Guida rapida a portata di mano per riferimento futuro.

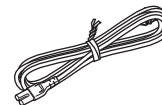
- In questo documento, smartphone e altri dispositivi mobili con sistema operativo iOS o Android sono denominati collettivamente "dispositivi mobili".
- Il termine "iPhone" utilizzato in questo documento può riferirsi anche a dispositivi "iPod touch" e "iPad".
- Le illustrazioni in questo manuale potrebbero differire leggermente dagli oggetti raffigurati.
- Gli screenshot dell'app MusicCast CONTROLLER in questo documento provengono da un dispositivo con la versione inglese di iOS. Le schermate effettive possono variare a seconda della versione dell'app o iOS utilizzata.
- Simboli e convenzioni

Attenzione Indica informazioni da leggere prima dell'uso per evitare guasti o danni fisici.

Nota Indica precauzioni e informazioni aggiuntive da leggere prima di utilizzare l'unità.

☞ Indica una o più pagine che forniscono ulteriori informazioni.

Accessori



Cavo di alimentazione



Cuscinetti antivibrazione

Da usare per il montaggio a parete dell'unità (☞ p. 24).



Guida rapida



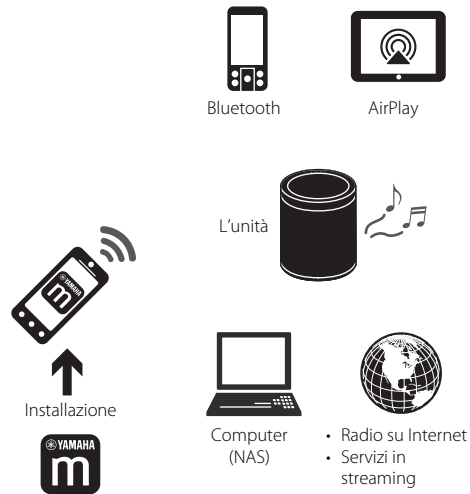
Volantino sulla sicurezza

Uso dell'unità

- L'unità è un diffusore con streaming wireless che può essere utilizzato con una rete domestica o un sistema audio per riprodurre audio da radio su Internet, server multimediali (computer o NAS), AirPlay o dispositivi Bluetooth sulla stessa rete.
- Pur essendo di piccole dimensioni, l'unità produce un suono ricco reso possibile dall'elaboratore di segnali digitali (DSP) esclusivo di Yamaha.
- È possibile controllare l'unità e configurare una rete audio domestica mediante l'app dedicata MusicCast CONTROLLER. (⇨ p. 7 "Uso di MusicCast CONTROLLER per la connessione a una rete")

♪ Uso di MusicCast CONTROLLER per configurare una rete audio domestica ♪

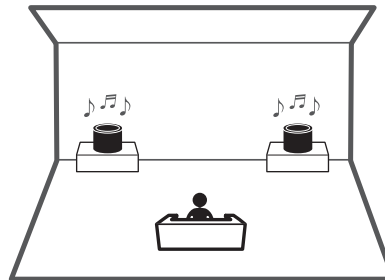
Riproduzione di audio da una gamma incredibilmente ampia di sorgenti di ingresso con una qualità audio superiore



È richiesto un router LAN (access point) wireless.

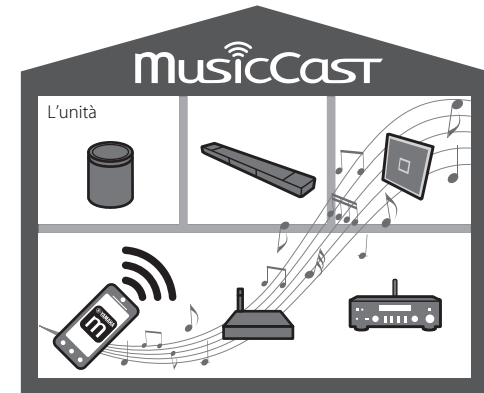
Uso di due unità

Due unità possono fungere da diffusori stereo, oppure possono essere combinati con un amplificatore Yamaha e fungere da diffusori surround wireless.
(⇨ p. 14 "Uso di due unità come diffusori stereo (funzione MusicCast Stereo)")
(⇨ p. 15 "Uso di due unità come diffusori surround (funzione MusicCast Surround)")

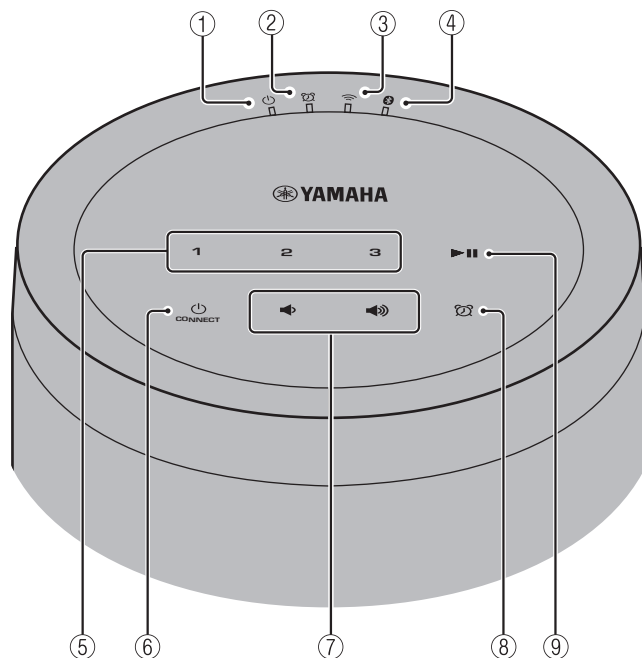


Combinazione con dispositivi abilitati per MusicCast



Ascolto di stazioni radio su Internet in più stanze o riproduzione di file musicali. Uso di MusicCast per l'ascolto di musica in tutta la casa.
(⇨ p. 13 "Configurazione di una rete MusicCast")



Pannello superiore



Indicatori

- ①  **Indicatore di accensione** (☞ p. 7)
Acceso fisso quando l'unità è accesa.
- ②  **Indicatore della sveglia** (☞ p. 17)

- ③  **Indicatore LAN wireless** (☞ p. 21)


Acceso fisso quando l'unità è connessa a un router LAN wireless. Durante l'uso della funzione MusicCast Stereo o MusicCast Surround, questo indicatore è acceso fisso anche se l'unità è collegata alla rete mediante un cavo di rete.

- ④  **Indicatore Bluetooth** (☞ p. 12, 21)

Pannello di controllo

Il pannello di controllo è sensibile al tocco. Toccare le icone con le dita per controllare le funzioni.


- ⑤ **1, 2, 3** (☞ p. 16)

- ⑥  (Accensione)/CONNECT (☞ p. 7)

Standby automatico

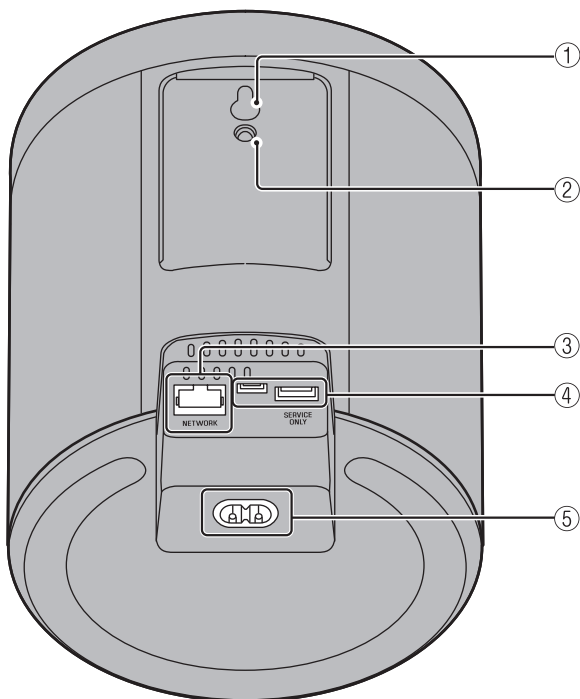
L'unità passa automaticamente in modalità standby se non viene riprodotto nessun audio e non viene eseguita nessuna operazione per più di 20 minuti (funzione di standby automatico). Per disattivare la funzione di standby automatico, vedere "Impostazioni delle opzionali" (☞ p. 20).

- ⑦  **7**
Per regolare il volume del suono.

- ⑧  (☞ p. 17)
Per impostare la sveglia.

- ⑨  **9**
Per riprodurre o mettere in pausa un brano.

Pannello posteriore

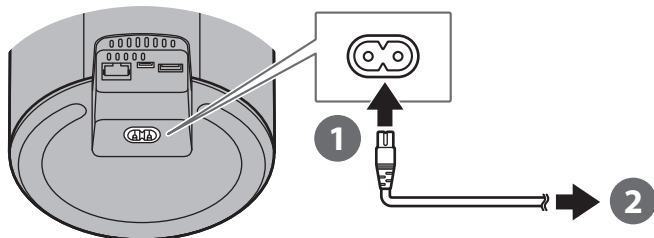


- ① Foro per supporto a parete (eccetto modelli per USA e Canada; ⇨ p. 24)
- ② Foro per viti di montaggio a parete (⇨ p. 25)
- ③ Presa NETWORK (⇨ p. 7)
- ④ Presa SERVICE ONLY
Utilizzare quando l'unità richiede manutenzione.
- ⑤ Connettore di alimentazione (⇨ p. 7)

Uso di MusicCast CONTROLLER per la connessione a una rete

1 Collegare l'unità a una presa elettrica.

Collegare il cavo di alimentazione (in dotazione) al connettore di alimentazione dell'unità, e quindi collegare il cavo di alimentazione a una presa elettrica.



Nota

Quando si collega il cavo di alimentazione a una presa elettrica, i componenti sensibili al tocco dell'unità vengono regolati. Tale regolazione richiede circa cinque secondi. Non utilizzare l'unità nel corso della regolazione, per evitare malfunzionamenti dell'unità stessa.

2 Stabilire la connessione a una rete.

Seguire i punti 1-3 a destra per stabilire la connessione a una rete.

L'unità può essere collegata a una rete sia mediante connessione cablata che mediante connessione wireless. Per la connessione di rete cablata è richiesto un cavo di rete (disponibile separatamente).

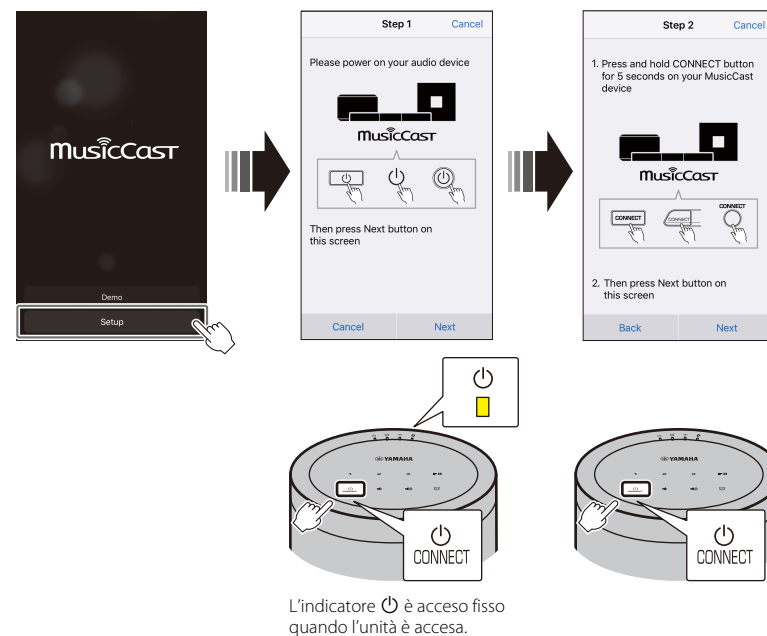
Nota

- Per la connessione cablata, collegare un cavo di rete a doppipli intrecciati schermato standard (STP) (dritto, categoria 5 o superiore; non in dotazione) alla presa NETWORK sul pannello posteriore.
- Per maggiori informazioni sulla connessione a Internet, consultare la documentazione fornita con i dispositivi di rete.

- Alcuni software di sicurezza installati nel computer, o le impostazioni di rete del dispositivo (quali i firewall ecc.), possono bloccare l'accesso dell'unità al computer o alle stazioni radio su Internet. In tal caso, modificare il software di sicurezza o le impostazioni del dispositivo di rete per consentire l'accesso dell'unità.

1 Scaricare l'app MusicCast CONTROLLER nel dispositivo mobile da App Store o Google Play.

2 Utilizzare l'app per configurare le impostazioni di rete.

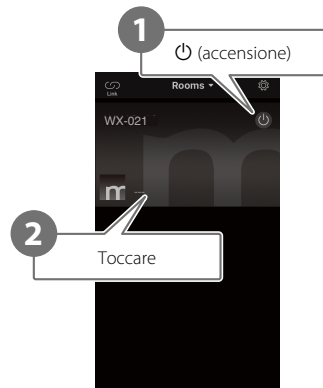


L'indicatore è acceso fisso quando l'unità è accesa.

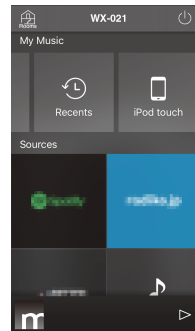
3 Seguire le istruzioni sullo schermo per completare le impostazioni di rete.

Riproduzione da una sorgente di ingresso

Usare l'app MusicCast CONTROLLER per riprodurre musica. Selezionare una stanza registrata con l'unità per aprire la schermata di selezione della sorgente di ingresso. Tale schermata offre accesso a varie sorgenti di ingresso.



Selezionare una stanza registrata con l'unità.



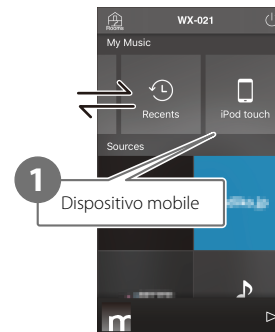
Selezionare una sorgente d'ingresso.

Ascolto di musica memorizzata su dispositivi mobili

Riprodurre i file musicali memorizzati nel dispositivo mobile in cui è installata l'app MusicCast CONTROLLER.

Nota

I tipi (formati) di file audio che possono essere riprodotti variano a seconda del dispositivo mobile. Per informazioni sui formati di file supportati, consultare la documentazione fornita con il dispositivo mobile.

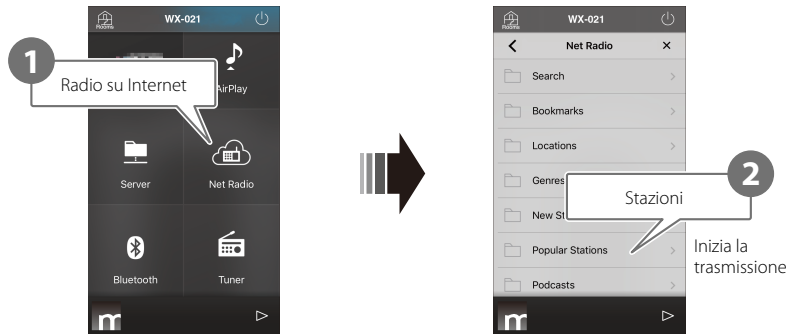


Schermata di selezione della sorgente di ingresso



Ascolto della radio su Internet

È possibile ascoltare trasmissioni radio da tutto il mondo distribuite tramite Internet.



Schermata di selezione della sorgente di ingresso

Nota

- Alcune stazioni radio su Internet potrebbero non essere disponibili, oppure potrebbero essere disponibili solo a determinati orari.
- Questo servizio potrebbe venire interrotto senza preavviso.
- Questa funzione usa l'ampio catalogo di airable.Radio. "airable" è un servizio di Tune In GmbH.

Ascolto di servizi in streaming

L'app MusicCast CONTROLLER consente l'ascolto di servizi in streaming. Nella schermata MusicCast CONTROLLER, selezionare una stanza registrata con l'unità, quindi selezionare il servizio in streaming da sintonizzare in base al nome della stazione. Per maggiori informazioni, vedere l'app MusicCast CONTROLLER.

Nota

- In alcune zone il servizio è limitato.
- I servizi supportati dall'unità potrebbero non essere disponibili, a seconda della regione in cui è stata acquistata l'unità.
- Il servizio potrebbe venire modificato o interrotto senza preavviso.
- Dopo aver registrato l'unità nell'app MusicCast CONTROLLER, è possibile utilizzare il servizio in streaming. Per maggiori informazioni, consultare la sezione "Uso di MusicCast CONTROLLER per la connessione a una rete" (☞ p. 7).
- Per maggiori informazioni sui servizi in streaming musicali, consultare i supplementi per i servizi in streaming. Accedere alla sezione di download del sito di Yamaha per scaricare i supplementi.
<https://download.yamaha.com/>

Ascolto di musica memorizzata su server multimediali

È possibile riprodurre file musicali memorizzati in un computer o in un dispositivo NAS (Network Attached Storage) che si trova nella stessa rete dell'unità. In tali casi, il computer (o NAS) funge da server multimediale.

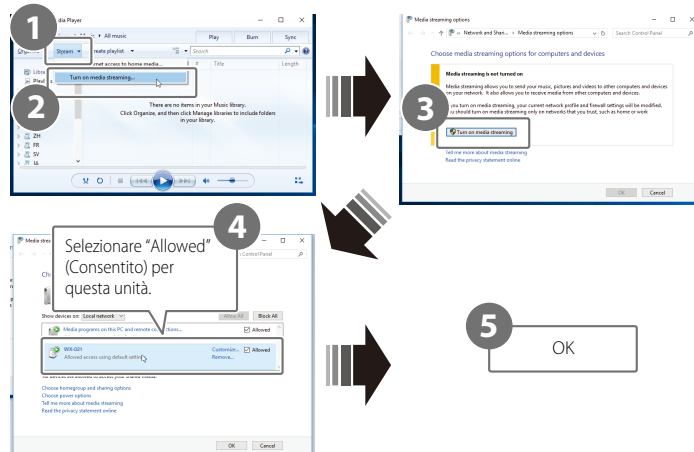
Nota

- Collegare l'unità e il computer (o NAS) allo stesso router LAN wireless (access point).
- Per informazioni sui file musicali che possono essere riprodotti con l'unità, vedere "Formati di file e dispositivi/media supportati dall'unità" (☞ p. 30).

1 Configurare la condivisione multimediale.

Per riprodurre musica memorizzata nel server multimediale (computer o NAS), è necessario attivare la condivisione multimediale. Nelle seguenti istruzioni si farà riferimento a Windows Media Player 12 a titolo di esempio. Seguire le istruzioni visualizzate sullo schermo, come illustrato sotto, per configurare la condivisione multimediale.

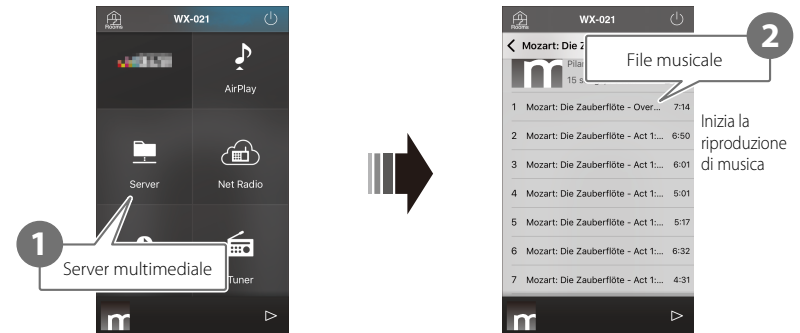
Windows Media Player 12



Nota

- Gli screenshot di Windows Media Player 12 provengono da un computer con interfaccia in inglese.
- Se il server multimediale (computer o NAS) usa un'applicazione diversa da Windows Media Player per riprodurre audio, per istruzioni su come attivare la condivisione multimediale, consultare la documentazione fornita con il computer (o NAS) o l'applicazione software.
- Per maggiori dettagli sulla condivisione multimediale, consultare la guida di Windows Media Player.

2 Riprodurre un file musicale.



Schermata di selezione della sorgente di ingresso

Ascolto di musica mediante AirPlay

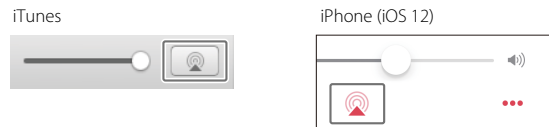
È possibile riprodurre file musicali in iTunes, oppure memorizzati in un iPhone, usando la funzione AirPlay.

Nota

Collegare l'unità, il computer (o NAS) e l'iPhone allo stesso router LAN wireless (access point).

1 Avviare iTunes oppure visualizzare la schermata di riproduzione musicale dell'iPhone.

Quando iTunes o l'iPhone riconosce l'unità, sullo schermo viene visualizzata l'icona AirPlay.



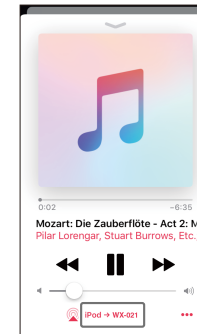
Nota

Se l'icona non viene visualizzata, accertare che l'unità e il computer (o l'iPhone) siano connessi correttamente al router LAN wireless.

2 Fare clic o toccare l'icona AirPlay in iTunes o nell'iPhone, quindi selezionare l'unità (una stanza registrata con l'unità) come destinazione di uscita audio.

3 Riprodurre un file musicale.

La sorgente di ingresso dell'unità diventa AirPlay e ha inizio la riproduzione di musica.



Ascolto di musica mediante Bluetooth

È possibile usare l'unità per riprodurre musica da un dispositivo Bluetooth, quale un dispositivo mobile o un lettore musicale digitale.

Per maggiori informazioni su Bluetooth, consultare la documentazione fornita con i dispositivi Bluetooth.

Nota

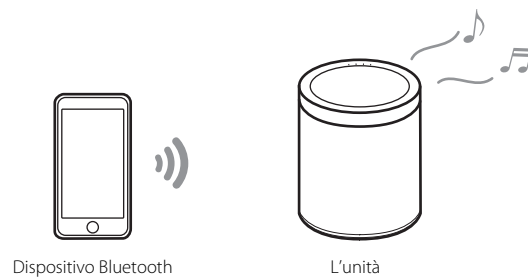
- Se uno o più dispositivi Bluetooth sono stati connessi all'unità in precedenza, all'attivazione del Bluetooth l'unità si connette automaticamente all'ultimo dispositivo connesso. Per connettere un nuovo dispositivo, terminare tale connessione.
- Toccare e tenere premuto ►|| sull'unità per almeno tre secondi per terminare la connessione Bluetooth.

Ascolto di musica da un dispositivo Bluetooth

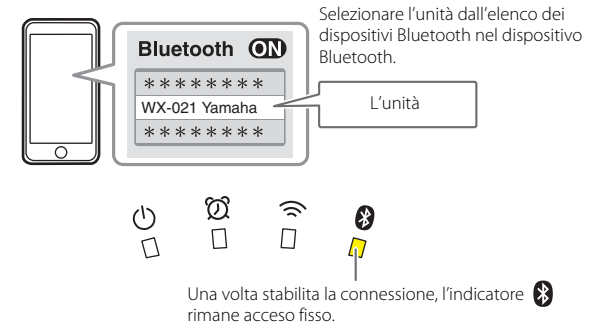
L'audio proveniente da un dispositivo Bluetooth può essere riprodotto tramite una connessione wireless.

Nota

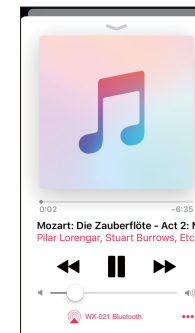
Quando si connette per la prima volta un dispositivo Bluetooth all'unità, eseguire il punto **1** (illustrato a destra) entro cinque minuti dall'accensione dell'unità.



1 Collegare un dispositivo Bluetooth all'unità.



2 Riprodurre un file musicale.

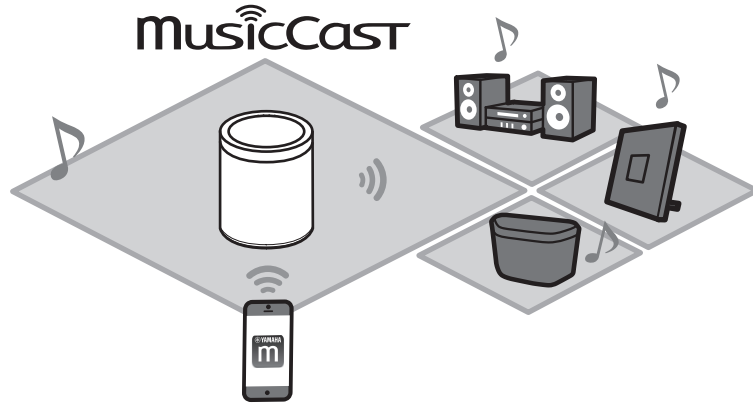


Nota

Se non è stato possibile stabilire la connessione Bluetooth, eliminare l'unità dall'elenco dei dispositivi registrati nel dispositivo Bluetooth, quindi ripetere i punti **1** e **2**.

Abbinamento dell'unità con dispositivi abilitati per MusicCast

È possibile usare più unità, oppure è possibile abbinare l'unità con altri dispositivi abilitati per MusicCast, per ascoltare un audio di qualità superiore. È possibile configurare una rete audio domestica usando MusicCast CONTROLLER.




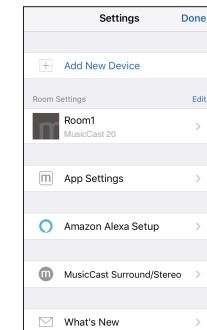
Configurazione di una rete MusicCast

Registrare l'unità con l'app MusicCast CONTROLLER, quindi registrare con l'app gli altri dispositivi abilitati per MusicCast.

Nota

Per registrare l'unità con l'app, vedere "Uso di MusicCast CONTROLLER per la connessione a una rete" (⇨ p. 7).

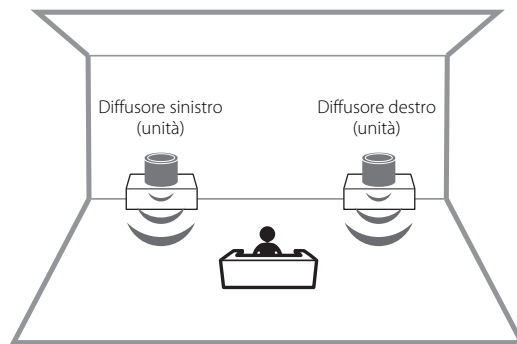
- 1 **Toccare  (Impostazioni).**
- 2 **Seguire le istruzioni visualizzate sullo schermo per registrare i dispositivi abilitati per MusicCast.**



Uso di due unità come diffusori stereo (funzione MusicCast Stereo)

È possibile usare insieme due unità come diffusori stereo assegnando e posizionando un'unità come diffusore sinistro e l'altra come diffusore destro.

Quando si utilizza questa funzione, aggiornare il firmware delle unità alle versioni più recenti (☞ p. 22 "Aggiornamenti del firmware").



Nota

- Quando viene usata la funzione MusicCast Stereo, un'unità è impostata come "Pairing Master" e l'altra come "Pairing Device". Il "Pairing Device" supporta solo le seguenti operazioni.
 - Accensione e spegnimento delle unità
 - Regolazione del volume
- Quando viene usata la funzione MusicCast Stereo, le impostazioni opzionali disponibili sono "Inizializza l'unità" (☞ p. 20) e "Attivazione/disattivazione della funzione Blocco bambini" (☞ p. 21).
- Se l'allarme è stato impostato, disattivarlo prima di configurare MusicCast Stereo.

- 1 Registrare la prima e la seconda unità con la stessa posizione nell'app MusicCast CONTROLLER (☞ p. 13 "Configurazione di una rete MusicCast").**
- 2 Seguire le istruzioni sullo schermo per completare le impostazioni.**



Connessione dell'unità a un subwoofer nella stessa rete

Per ottenere bassi più dinamici, è possibile connettere l'unità a un subwoofer di rete abilitato per MusicCast.

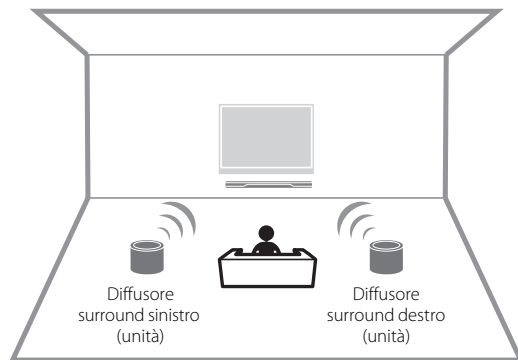
Seguire le istruzioni visualizzate sullo schermo dell'app MusicCast CONTROLLER per registrare l'unità e un subwoofer di rete abilitato per MusicCast con la stessa posizione. (☞ p. 7 "Uso di MusicCast CONTROLLER per la connessione a una rete")

- Per maggiori informazioni, consultare la documentazione fornita con il subwoofer di rete.
- Se l'allarme è stato impostato, disattivarlo prima di collegare il subwoofer di rete.

Uso di due unità come diffusori surround (funzione MusicCast Surround)

Per l'ascolto di audio multicanale, è possibile abbinare dei dispositivi abilitati per MusicCast Surround quali Sintoamplificatori AV o Sound Bars con le unità.

Quando si utilizza questa funzione, aggiornare il firmware per le unità e i dispositivi abilitati per MusicCast Surround alle versioni più recenti (☞ p. 22 "Aggiornamenti del firmware"). Consultare la documentazione fornita con dispositivi esterni per informazioni sugli aggiornamenti del firmware.



- 1 Registrare le unità e un Sintoamplificatore AV o una Sound Bar abilitati per MusicCast Surround con la stessa posizione nell'app MusicCast CONTROLLER (☞ p. 13 "Configurazione di una rete MusicCast").**

- 2 Seguire le istruzioni sullo schermo per completare le impostazioni.**



Configura MusicCast Surround sul sintoamplificatore AV o sulla soundbar che verranno abbinati con l'unità.

Nota

- Quando le unità vengono utilizzate come diffusori surround, le seguenti operazioni e funzioni non sono disponibili.
 - Funzione Favorites (Preferiti)
 - Funzione Alarm (Sveglia)
 - Regolazione del volume
Il volume viene regolato in base al livello del volume specificato sul Sintoamplificatore AV o sulla Sound Bar.
 - Impostazioni di opzioni diverse da "Inizializza l'unità" (☞ p. 20) e "Attivazione/disattivazione della funzione Blocco bambini" (☞ p. 21).
- Se l'allarme è stato impostato, disattivarlo prima di configurare MusicCast Surround.

Funzioni utili

Preferiti

Brani, stazioni radio su Internet e simili possono essere registrati come preferiti con l'unità e con l'app MusicCast. Una volta registrati, i preferiti possono essere selezionati facilmente per l'ascolto.

Con l'unità è possibile registrare fino a tre preferiti. Con l'app MusicCast CONTROLLER è possibile registrare fino a 40 preferiti.


È possibile registrare le seguenti sorgenti di ingresso.

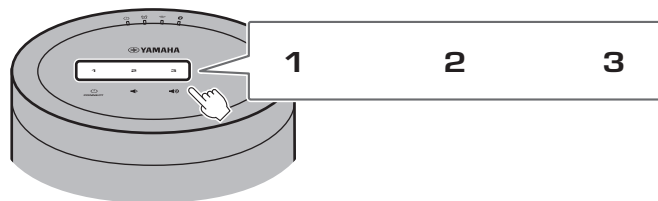
- Server multimediali (computer o NAS) contenenti file musicali, stazioni radio su Internet e servizi in streaming
- Bluetooth

Registrazione di preferiti con l'unità

1 Usare l'app MusicCast CONTROLLER per riprodurre la sorgente di ingresso da registrare.

2 Premere e tenere premuto **1**, **2** o **3** sull'unità per almeno tre secondi durante la riproduzione.

L'indicatore  lampeggia tre volte, e la sorgente di ingresso viene assegnata a quel numero di preferito.

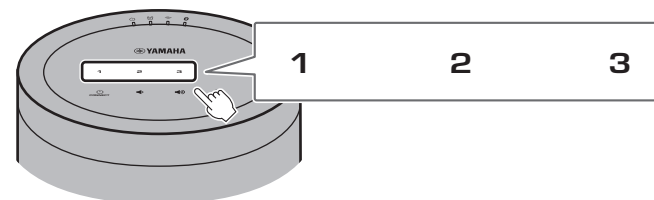


Nota

I preferiti assegnati a **1**, **2** e **3** nell'unità, sono assegnati ai preferiti 1, 2 e 3 nell'app MusicCast CONTROLLER. Se si cambia un preferito 1, 2 o 3 nell'unità o nell'app MusicCast CONTROLLER, il preferito corrispondente viene cambiato automaticamente anche nell'altra.

Riproduzione di sorgenti d'ingresso preferite

Toccare **1**, **2** o **3** sull'unità.



Sveglia

L'app MusicCast CONTROLLER può essere utilizzata per impostare la sveglia. La sveglia può consistere nell'emissione di segnali acustici (bip) oppure nella riproduzione di contenuti di rete dal server multimediale (computer o NAS) o da una stazione radio su Internet, ad esempio.

Tipo di sveglia

Sono disponibili tre tipi di sveglia: musica, segnali acustici e combinazione di musica e segnali acustici.

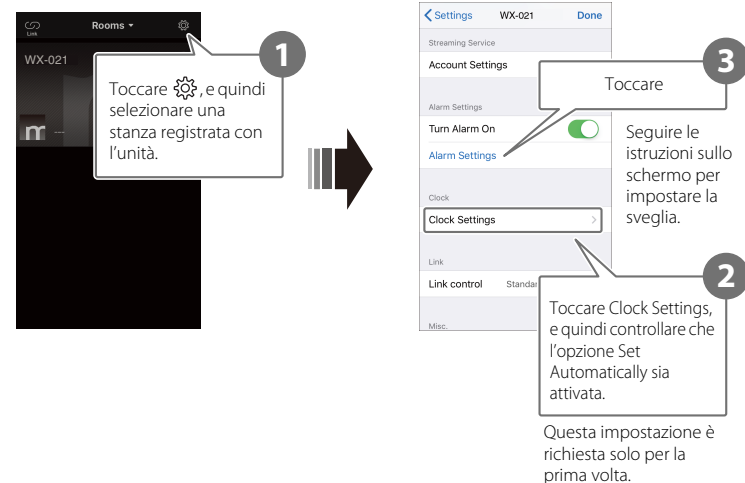
Solo musica All'ora specificata inizia la riproduzione della musica. All'inizio il volume è basso e poi aumenta gradualmente.

Musica + segnali acustici Tre minuti prima dell'ora specificata inizia la riproduzione della musica a basso volume, che aumenta gradualmente. All'ora specificata, insieme alla musica vengono emessi i segnali acustici.

Solo segnali acustici All'ora specificata vengono emessi i segnali acustici.

Impostare la sveglia

1 Utilizzare l'app MusicCast CONTROLLER per impostare la sveglia.



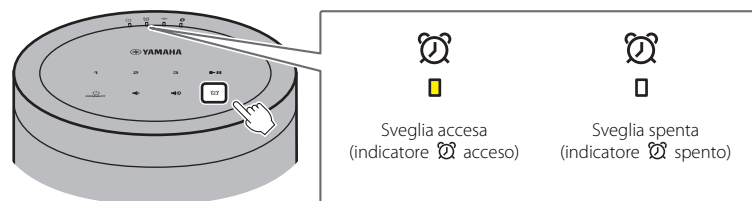
Nota

Se come tipo di allarme si seleziona "Solo musica" e per qualche motivo il contenuto di rete specificato non è disponibile, la sveglia non suona. Pertanto, per le sveglie importanti, è consigliabile selezionare "Musica + segnali acustici" o solo "Segnali acustici".

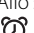
2 Toccare sull'unità.

L'indicatore  è acceso fisso e la sveglia è accesa.

Ad ogni tocco di , lo stato della sveglia passa tra accesa e spenta.



Nota

Allo spegnimento della sveglia, le impostazioni della stessa vengono conservate. Quando si tocca  per accendere la sveglia, viene applicata l'ultima impostazione della sveglia che è stata specificata.

Arresto della sveglia

Per arrestare la sveglia mentre suona, toccare una qualsiasi delle icone nel pannello di controllo dell'unità.

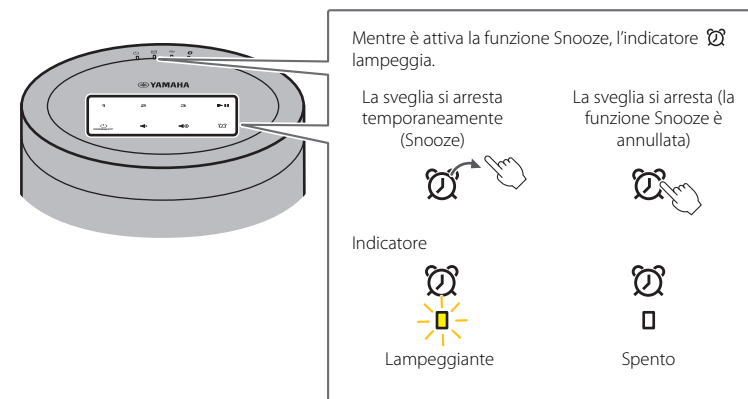
Nota

Se la sveglia non viene arrestata manualmente, si arresta automaticamente dopo un'ora.

Funzione Snooze

È possibile usare l'app MusicCast CONTROLLER per impostare la funzione Snooze, che arresta la sveglia e la fa suonare nuovamente dopo cinque minuti.

Quando questa funzione è attivata, la sveglia si arresta e suona nuovamente dopo cinque minuti quando si tocca una qualsiasi delle icone del pannello di controllo. Per arrestare completamente la sveglia, premere e tenere premuta una delle icone sul pannello di controllo per almeno cinque secondi.



Nota

Quando come tipo di sveglia è selezionato "Musica + segnali acustici", toccando una delle icone del pannello di controllo mentre sta suonando la sveglia, si arrestano solo i segnali acustici. Toccare nuovamente una qualsiasi delle icone per arrestare anche la musica. Tenere presente che la sveglia suonerà nuovamente dopo cinque minuti. Per arrestare completamente sia la musica che i segnali acustici, premere e tenere premuta una delle icone sul pannello di controllo per almeno cinque secondi.

Funzione Blocco bambini

L'unità è dotata della funzione Blocco bambini. Quando la funzione Blocco bambini è attivata, alcune operazioni tramite il pannello di controllo sono disattivate per evitare operazioni accidentali.

Questa funzione è disattivata per impostazione predefinita. Quando la funzione Blocco bambini è attivata, le seguenti funzioni sono disponibili solo tramite il pannello di controllo. Per le altre funzioni, usare l'app MusicCast CONTROLLER.



Quando l'unità è in modalità modalità stand-by

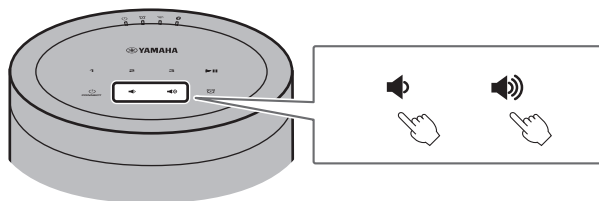
- Accensione dell'unità
- Configurazione delle opzioni (☞ p. 20)

Quando l'unità è accesa

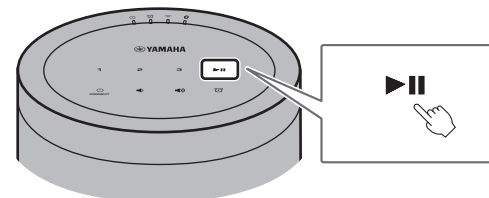
- Impostazione dell'unità in modalità standby
- Arresto della sveglia



Attivazione/disattivazione della funzione Blocco bambini

- 1 Toccare e tenere premuti contemporaneamente  e  sul pannello di controllo per almeno cinque secondi quando l'unità è in modalità standby.**





- 2 Toccare e tenere premuto  per almeno tre secondi.**



Gli indicatori  e  lampeggiano tre volte, e la funzione Blocco bambini è attivata.



Per disattivare la funzione Blocco bambini, ripetere i punti **1** e **2**.

Gli indicatori  e  lampeggiano due volte, e la funzione Blocco bambini è disattivata.

Nota





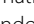
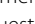
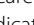

Se, dopo aver eseguito il punto **1**, non viene eseguita nessuna operazione per dieci secondi, l'unità torna in modalità standby senza attivare/disattivare la funzione Blocco bambini. Procedere nuovamente dal punto **1** per attivare/disattivare la funzione Blocco bambini.

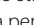
Impostazioni delle opzionali

Quando l'unità è in modalità di impostazioni delle opzioni, è possibile cambiare le seguenti opzioni. Per portare l'unità in modalità di impostazione delle opzioni, toccare e tenere premuti contemporaneamente  e  sul pannello di controllo per almeno cinque secondi quando l'unità è in modalità standby.

Nota

- Se poi non viene eseguita nessuna operazione per dieci secondi o più, la modalità di impostazione delle opzioni viene annullata.
- Le impostazioni opzionali disponibili durante l'uso della funzione MusicCast Stereo o della funzione MusicCast Surround, o quando all'unità è connesso un subwoofer di rete abilitato per MusicCast, sono "Inizializza l'unità" e "Attivazione/disattivazione della funzione Blocco bambini".

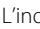









| Menu di impostazione | Impostazione predefinita | Istruzioni |
|-------------------------------------|--------------------------|---|
| Inizializza l'unità | — | Toccare e tenere premuto  /CONNECT sul pannello di controllo per almeno tre secondi. L'indicatore  lampeggia due volte, e l'unità viene inizializzata. |
| Attiva/disattiva standby di rete* | Attivato | Toccare e tenere premuto 1 sul pannello di controllo per almeno tre secondi. Gli indicatori  e  lampeggiano due volte, e la funzione viene disattivata. Ripetendo questa operazione si attiva e disattiva alternativamente la funzione. Quando questa funzione è attivata, gli indicatori  e  lampeggiano tre volte. |
| Attiva/disattiva standby automatico | Attivato | Toccare e tenere premuto 2 sul pannello di controllo per almeno tre secondi. L'indicatore  lampeggia due volte, e la funzione viene disattivata. Ripetendo questa operazione si attiva e disattiva alternativamente la funzione. Quando questa funzione è attivata, l'indicatore  lampeggia tre volte. |

* Questa opzione attiva o disattiva le operazioni di rete quando l'unità è in modalità standby. Quando la modalità standby di rete è disattivata, le operazioni di rete vengono terminate mentre l'unità è in modalità standby. Viene inoltre attivata una modalità "eco standby" speciale che riduce al minimo il consumo elettrico. In modalità eco standby, le seguenti operazioni e funzioni non sono disponibili. Per eseguirle o utilizzarle, toccare /CONNECT sull'unità per accenderla.

- Uso dell'app MusicCast CONTROLLER per accendere l'unità
- AirPlay
- Bluetooth
- Funzione MusicCast Stereo/MusicCast Surround



Con un avanzato design di risparmio energetico, questo prodotto ha un consumo energetico molto ridotto, non superiore a due watt in modalità standby di rete.

| Menu di impostazione | Impostazione predefinita | Istruzioni |
|--|--------------------------|--|
| Attiva/disattiva LAN wireless | Attivato | Toccare e tenere premuto 3 sul pannello di controllo per almeno tre secondi. L'indicatore  lampeggia due volte, e la funzione LAN wireless è disattivata. Ripetendo questa operazione si attiva e disattiva alternativamente la funzione. Quando questa funzione è attivata, l'indicatore  lampeggia tre volte. Configurare le impostazioni di rete usando l'app MusicCast CONTROLLER per connettere l'unità a una rete (p. 7). |
| Attiva/disattiva Bluetooth | Attivato | Toccare e tenere premuto  sul pannello di controllo per almeno tre secondi. L'indicatore  lampeggia due volte, e Bluetooth viene disattivato. Ripetendo questa operazione si attiva e disattiva alternativamente la funzione. Quando questa funzione è attivata, l'indicatore  lampeggia tre volte. |
| Attivazione/disattivazione della funzione Blocco bambini | Disattivata | Toccare e tenere premuto  per almeno tre secondi. Gli indicatori  e  lampeggiano tre volte, e la funzione viene attivata. Ripetendo questa operazione si attiva e disattiva alternativamente la funzione. Quando questa funzione è disattivata, gli indicatori  e  lampeggiano due volte. |

(Modelli per Regno Unito, Europa, Russia, Medio Oriente e Corea)

L'unità passa automaticamente alla modalità eco standby quando sono soddisfatte tutte le seguenti condizioni:

- Standby di rete è attivo.
- La funzione Bluetooth è disattivata.
- La funzione LAN wireless è disattivata.
- Non vi è stata una connessione LAN cablata per oltre 8 ore.

Tuttavia, l'unità non passa alla modalità eco standby se la funzione MusicCast Stereo o la funzione MusicCast Surround è attiva.

Aggiornamenti del firmware





Quando l'unità è connessa a Internet, è possibile aggiornarne il firmware. Quando viene rilasciato un nuovo firmware, una notifica viene visualizzata dall'app MusicCast CONTROLLER. Seguire le istruzioni sullo schermo dell'app per aggiornare il firmware dell'unità.

Nota


- Non tentare di eseguire operazioni sull'unità né scollegare il cavo di alimentazione o quello di rete durante l'aggiornamento del firmware.
- L'aggiornamento può non riuscire a causa di una velocità insufficiente di Internet o di altri problemi a livello della rete wireless.

Indicatori di avanzamento dell'aggiornamento

L'avanzamento dell'aggiornamento è segnalato dagli indicatori sull'unità.

| Stato | Indicatori |
|----------------------------|---|
| Aggiornamento in corso |  <p>Mentre l'aggiornamento è in corso, gli indicatori lampeggiano o rimangono accesi, tranne l'indicatore .</p> |
| Aggiornamento completato |  <p>Accesi fissi</p> <p>Una volta completato l'aggiornamento, l'unità si spegne e si riaccende automaticamente.</p> |
| Aggiornamento non riuscito |  <p>Gli indicatori lampeggiano oppure rimangono accesi a seconda della causa del guasto.</p> <p>Scollegare il cavo di alimentazione dalla presa elettrica, ricollegarlo e provare ad eseguire nuovamente l'aggiornamento del firmware dell'unità.</p> |


Uso delle impostazioni dell'iPhone per stabilire la connessione a una rete

Quando si accende l'unità per la prima volta dopo l'acquisto o dopo che questa è stata inizializzata, l'indicatore  dell'unità lampeggia e l'unità inizia automaticamente a cercare un dispositivo iOS quale un iPhone. Per facilitare la connessione a una rete wireless esistente, è possibile applicare all'unità le impostazioni di rete del dispositivo iOS.

- Scaricare e installare l'app MusicCast CONTROLLER nel dispositivo iOS per sfruttare al meglio tutte le funzionalità offerte da questa unità (☞ p. 7).
- Se all'unità è collegato un cavo di rete, non è possibile applicare automaticamente all'unità (questa funzione) le impostazioni di rete del dispositivo iOS.

Nota

- Accertare che il dispositivo iOS sia connesso a un router LAN wireless (access point).
- È richiesto un dispositivo iOS con iOS 7.1 o versioni successive.
- Se il proprio router LAN wireless usa una crittografia WEP, non è possibile applicare all'unità le impostazioni di rete del dispositivo iOS per stabilire una connessione wireless.

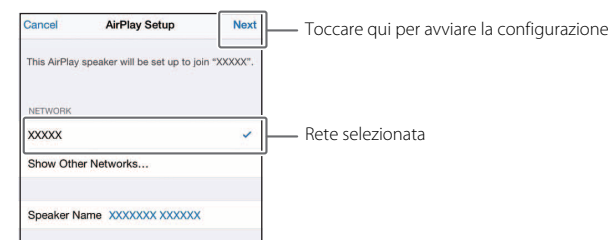
- 1** Mentre l'indicatore  lampeggia, aprire le impostazioni Wi-Fi del dispositivo iOS, e quindi specificare questa unità come diffusore AirPlay.

iOS 11 (interfaccia in inglese)



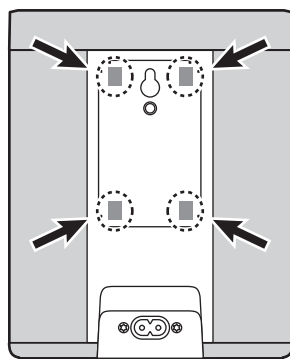
- 2** Selezionare la rete wireless (access point) a cui connettere l'unità.

Una volta condivise correttamente le impostazioni di rete, l'unità si connette automaticamente alla rete wireless selezionata.



Montaggio a parete dell'unità

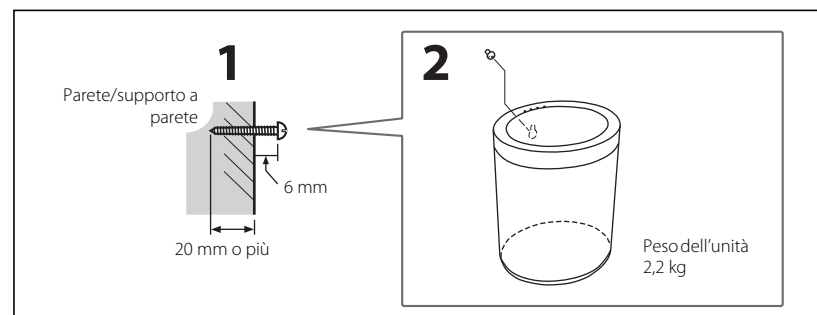
L'unità può essere montata a parete. Fissare i quattro cuscinetti antivibrazione ai quattro angoli del pannello posteriore, per evitare che le vibrazioni prodotte dall'audio si trasmettano alla parete.



Attenzione

Dopo avere montato a parete l'unità, verificarne la stabilità. Yamaha declina ogni responsabilità per incidenti derivanti da un montaggio o un'installazione scorretti. Se si hanno dubbi in merito alla sicurezza, affidare il montaggio dell'unità a un professionista.

Uso del foro per supporto a parete (non applicabile ai modelli per USA e Canada)



- 1** Avvitare una vite autofilettante (del diametro di 3,5-4 mm, non in dotazione) in una parete o un altro supporto verticale sufficientemente robusto.
- 2** Posizionare il foro per il supporto a parete, sul pannello posteriore, sopra la testa della vite.

Premere l'unità verso la parete fino a inserire a fondo nel foro la testa della vite.

Attenzione

La caduta dell'unità può causare danni o lesioni. Nel montare a parete l'unità, osservare le seguenti precauzioni.

- Non montare l'unità su una parete rivestita da materiali quali malta o impiallacciato, che potrebbero staccarsi facilmente.
- Non montare a parete l'unità usando un chiodo o del nastro biadesivo.
- Prendere tutte le precauzioni necessarie per evitare la caduta dell'unità. Tali precauzioni possono includere l'uso di un cavo o un filo metallico di ancoraggio.

Uso del foro per la vite di montaggio a parete

Usare il foro per la vite di montaggio a parete sul pannello posteriore per montare l'unità su una comune staffa di montaggio a parete (non in dotazione).

Attenzione

- Usare una staffa di montaggio a parete compatibile con l'unità, per evitare la caduta o il ribaltamento dell'unità.
- Usare una staffa di montaggio a parete con una capacità di carico pari o superiore a 4,5 kg.
- Seguire le istruzioni di montaggio fornite con la staffa di montaggio a parete e montare correttamente l'unità.
- Quando si usa una comune staffa di montaggio a parete (non in dotazione), fissare all'unità e alla staffa di montaggio un cavo o un filo metallico di ancoraggio.

Nota

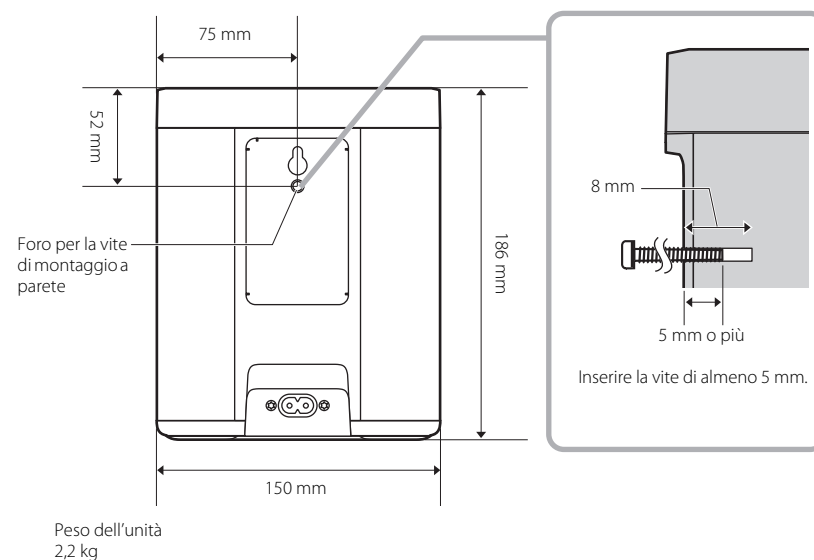
Usare una staffa di montaggio a parete che supporti una vite a filettatura standard, come quelle usate sulla testa dei treppiedi per fotocamere. Fare riferimento allo schema che segue e preparare una vite conforme alle specifiche indicate.

Specifiche della vite di montaggio
1/4-20 UNC

| | |
|-------------|---------|
| Diametro | 6,35 mm |
| Filettature | 20 |

Specifiche del foro per la vite di
montaggio a parete

| | |
|------------|---------|
| Diametro | 6,35 mm |
| Profondità | 8 mm |



Risoluzione dei problemi

Se l'unità non funziona correttamente, consultare la tabella che segue. Se il problema riscontrato non è riportato di seguito o se i sintomi persistono dopo aver seguito le istruzioni fornite, scollegare l'unità dalla presa elettrica e rivolgersi al rivenditore o al centro assistenza Yamaha autorizzato più vicino.

Generale

| Problema | Causa | Soluzione |
|--|--|--|
| L'unità non è accesa. I sensori di tocco non rispondono. | Un sensore di tocco è stato toccato inavvertitamente durante l'accensione dell'unità (un periodo di circa cinque secondi dopo il collegamento del cavo di alimentazione alla presa elettrica). | Evitare di toccare inavvertitamente i sensori di tocco durante l'accensione dell'unità. Non tentare di eseguire operazioni sull'unità finché l'avviamento non è completo (☞ p. 5). |
| L'unità si spegne subito dopo l'accensione. L'unità non funziona correttamente. | Il cavo di alimentazione non è collegato correttamente. | Accertare che il cavo di alimentazione sia inserito saldamente nella presa di alimentazione dell'unità e nella presa elettrica. |
| Impossibile comandare l'unità. | Il microprocessore interno si è bloccato a causa di una scarica elettrica esterna (un fulmine, elettricità statica eccessiva ecc.) o a causa di una caduta di tensione. | Scollegare l'unità dalla presa elettrica, attendere almeno 30 secondi, quindi ricollegare l'unità alla presa elettrica. |
| L'unità non produce alcun suono. | Non è stata selezionata correttamente una sorgente di ingresso. | Usare l'app MusicCast CONTROLLER per selezionare la sorgente di ingresso (☞ p. 8). |
| | Il volume è regolato al livello minimo o l'audio è disattivato. | Aumentare il volume. |
| Interferenze da apparecchiature elettroniche nelle vicinanze producono rumore. | L'unità è troppo vicina ad altre apparecchiature elettroniche. | Posizionare l'unità più lontana da altre apparecchiature elettroniche. |

Rete

| Problema | Causa | Soluzione |
|--|---|---|
| Non è possibile configurare la connessione usando l'app MusicCast CONTROLLER. | Il dispositivo mobile non è collegato al router LAN wireless (access point). | Collegare il dispositivo mobile al router LAN wireless, quindi utilizzare MusicCast CONTROLLER per configurare le impostazioni di connessione. |
| | L'unità è spenta. | Accendere l'unità. |
| L'app MusicCast CONTROLLER non riconosce l'unità. | L'unità e il dispositivo mobile non si trovano sulla stessa rete. | Controllare le connessioni di rete e le impostazioni del router LAN wireless, quindi connettere l'unità e il dispositivo mobile alla stessa rete. |
| | Il router LAN wireless in uso supporta SSID multipli. | Lo splitter di rete del router potrebbe bloccare l'accesso all'unità. Quando si connette un dispositivo mobile, usare in SSID che sia in grado di accedere all'unità. Provare a stabilire la connessione al SSID principale. |
| La funzione di rete non funziona. | Le informazioni di rete (indirizzo IP) non sono state ottenute correttamente. | Attivare la funzione server DHCP nel router. |
| | L'unità è in fase di accensione (un periodo di circa 20 secondi dopo il collegamento del cavo di alimentazione alla presa elettrica). | Non tentare di eseguire operazioni sull'unità finché l'avviamento non è completo. |
| | Il router in uso supporta solo IPv6. | Usare un router compatibile con IPv4. |
| I file nel server multimediale (computer o NAS) non vengono visualizzati (né riprodotti). | Il formato dei file non è supportato dall'unità o dal server multimediale (computer o NAS). | Assicurarsi di usare file in formati supportati sia dall'unità che dal server multimediale. Per informazioni sui file musicali supportati dall'unità, vedere "Formati di file e dispositivi/media supportati dall'unità" (☞ p. 30). |
| L'app MusicCast CONTROLLER non riconosce il server multimediale (computer o NAS). | Le impostazioni di condivisione del server multimediale non sono corrette. | Configurare le impostazioni di condivisione in modo da consentire all'unità di accedere alle cartelle nel server multimediale (☞ p. 10). |
| | Il software di sicurezza installato nel server multimediale blocca l'accesso dell'unità. | Controllare le impostazioni del software di sicurezza installato nel server multimediale. |
| | L'unità e il server multimediale non sono connessi alla stessa rete. | Controllare le connessioni di rete e le impostazioni del router LAN wireless, quindi connettere l'unità e il server multimediale alla stessa rete. |

| Problema | Causa | Soluzione |
|---|---|---|
| Non è possibile riprodurre la radio su Internet. | La stazione radio su Internet selezionata è attualmente offline. | La stazione radio potrebbe avere problemi a livello di rete, potrebbe non trasmettere oppure potrebbe aver interrotto il servizio. Provare riprodurre la stazione più tardi o selezionare un'altra stazione. |
| | La stazione radio su Internet selezionata trasmette solo silenzio. | Alcune stazioni radio su Internet, in determinati orari del giorno, trasmettono solo silenzio. Quando si verifica ciò, non ci sono problemi di ricezione, ma non viene riprodotto alcun suono. Provare la stazione più tardi o selezionare un'altra stazione. |
| | L'accesso alla rete è limitato dalle impostazioni del firewall del dispositivo di rete (router LAN wireless ecc.) | Controllare le impostazioni del firewall del dispositivo. La radio su Internet può essere riprodotta solo tramite la porta specificata dalla stazione radio in questione. Il numero della porta varia a seconda della stazione radio. |
| L'aggiornamento del firmware non è riuscito. | La connessione di rete è instabile. | Riprovare in un secondo momento. |
| L'unità non si connette a Internet mediante un router LAN wireless (access point). | Il router LAN wireless è spento. | Accendere il router LAN wireless. |
| | L'unità e il router LAN wireless sono troppo distanti. | Avvicinare l'unità e il router LAN wireless. |
| | È presente un ostacolo tra l'unità e il router LAN wireless. | Spostare l'unità e il router LAN wireless in modo che tra i due non siano presenti ostacoli. |
| | La funzione LAN wireless dell'unità è disattivata. | Attivare la funzione LAN wireless dell'unità (☞ p. 21). |
| L'app MusicCast CONTROLLER non rileva la rete wireless. | Un dispositivo funzionante nella banda dei 2,4 GHz (forno a microonde, dispositivo di rete wireless ecc.) sta interferendo con la comunicazione wireless. | Spegnere il dispositivo che causa l'interferenza oppure allontanarlo dall'unità e dal router LAN wireless. |
| | L'accesso alla rete è limitato dalle impostazioni del firewall del router LAN wireless (access point). | Controllare le impostazioni del firewall del router LAN wireless. |
| L'iPhone non riconosce l'unità quando viene utilizzato AirPlay. | Il router LAN wireless in uso supporta SSID multipli. | Lo splitter di rete del router potrebbe bloccare l'accesso all'unità. Quando si connette un dispositivo mobile, usare in SSID che sia in grado di accedere all'unità. Provare a stabilire la connessione al SSID principale. |

Bluetooth

| Problema | Causa | Soluzione |
|---|---|--|
| Non è possibile connettere l'unità a un dispositivo Bluetooth. | Il dispositivo Bluetooth non supporta A2DP (Advanced Audio Distribution Profile). | Utilizzare un dispositivo Bluetooth che supporti il protocollo A2DP. |
| | Il codice dei dispositivi quali un adattatore Bluetooth non è "0000". | Utilizzare un dispositivo Bluetooth con codice "0000". |
| | L'unità e il dispositivo Bluetooth sono troppo distanti. | Avvicinare il dispositivo Bluetooth all'unità. |
| | Un dispositivo funzionante nella banda dei 2,4 GHz (forno a microonde, dispositivo di rete wireless ecc.) sta interferendo con la comunicazione wireless. | Allontanare l'unità e il dispositivo Bluetooth da tale dispositivo. Se il router LAN wireless supporta la banda dei 5 GHz, connettere i dispositivi di rete alla rete usando la banda dei 5 GHz. |
| | L'unità è già connessa a un altro dispositivo Bluetooth. | Terminare la connessione Bluetooth corrente e quindi connettere il nuovo dispositivo. |
| | La funzione Bluetooth dell'unità è disattivata. | Attivare la funzione Bluetooth dell'unità (☞ p. 21). |
| Non viene riprodotto alcun suono, oppure il suono si interrompe durante la riproduzione. | La connessione Bluetooth è stata terminata. | Stabilire nuovamente la connessione Bluetooth (☞ p. 12). |
| | L'unità e il dispositivo Bluetooth sono troppo distanti. | Avvicinare il dispositivo Bluetooth all'unità. |
| | Un dispositivo funzionante nella banda dei 2,4 GHz (forno a microonde, dispositivo di rete wireless ecc.) sta interferendo con la comunicazione wireless. | Allontanare l'unità e il dispositivo Bluetooth da tale dispositivo. Se il router LAN wireless supporta la banda dei 5 GHz, connettere i dispositivi di rete alla rete usando la banda dei 5 GHz. |
| | Il dispositivo Bluetooth non è impostato per trasmettere segnali audio all'unità. | Nel dispositivo Bluetooth, selezionare l'unità come destinazione di uscita dell'audio. |
| | Il livello del volume del dispositivo Bluetooth è troppo basso. | Aumentare il volume del dispositivo Bluetooth. |

Formati di file e dispositivi/media supportati dall'unità

L'unità supporta i seguenti formati di file, dispositivi e supporti.

Formati di file

| File | Frequenza di campionamento | Bit rate di quantizzazione (bit) | Bitrate | N. di canali | Riproduzione gapless |
|--|--|----------------------------------|-----------------|--------------|----------------------|
| WAV (Solo formato PCM lineare) | 32/44,1/48/ 88,2/96/176,4/ 192 kHz | 16/24 | — | 2 | ✓ |
| MP3 | 32/44,1/48 kHz | — | fino a 320 kbps | 2 | — |
| WMA | 32/44,1/48 kHz | — | fino a 320 kbps | 2 | — |
| MPEG-4 AAC | 32/44,1/48 kHz | — | fino a 320 kbps | 2 | — |
| FLAC | 32/44,1/48/ 88,2/96/176,4/ 192 kHz | 16/24 | — | 2 | ✓ |
| ALAC | 32/44,1/48/ 88,2/96 kHz | 16/24 | — | 2 | ✓ |
| AIFF | 32/44,1/48/ 88,2/96/176,4/ 192 kHz | 16/24 | — | 2 | ✓ |

- I formati di file che possono essere riprodotti possono variare e dipendono dal software installato nei server multimediali (computer o NAS). Per maggiori informazioni, consultare la documentazione fornita con il software del server multimediale.
- Non è possibile riprodurre contenuti protetti con DRM (Digital Rights Management).

Dispositivi AirPlay

Per controllare questo diffusore abilitato per AirPlay 2, è richiesto iOS 11.4 o versioni successive.

Dispositivi Bluetooth

L'unità supporta dispositivi Bluetooth che utilizzano A2DP (Advanced Audio Distribution Profile). Yamaha non garantisce che l'unità possa essere connessa a tutti i dispositivi Bluetooth.

Dati tecnici

Lettoce

| Rete | |
|----------------------------|---|
| Interfaccia Ethernet | 100 Base-TX/10 Base-T |
| Radio su Internet | È supportato il servizio airable.radio |
| Formati di file supportati | WAV, MP3, WMA, MPEG-4 AAC, FLAC, ALAC, AIFF |
| AirPlay | AirPlay è supportato |

| Wi-Fi | |
|---------------------------------|--|
| Standard LAN wireless | IEEE 802.11 a/b/g/n/ac* * Solo la larghezza di banda del canale da 20 MHz |
| Frequenza radio | 2,4 GHz, 5 GHz |
| Metodo di sicurezza disponibile | WEP, WPA2-PSK (AES), Modalità mista |

Bluetooth

| | |
|-----------------------------------|--|
| Versione Bluetooth | Bluetooth ver. 4,2 |
| Profili supportati | A2DP (Advanced Audio Distribution Profile) AVRCP (Audio/Video Remote Control Profile) |
| Codec compatibile | SBC, AAC |
| Potenza di uscita RF | Bluetooth Classe 2 |
| Massima distanza di comunicazione | 10 m (senza interferenze) |

Generali

| | | | |
|-------------------------------------|--|--------------------------|-------|
| Tensione/frequenza di alimentazione | CA da 100 a 240 V, 50/60 Hz | | |
| Consumo elettrico | 10 W | | |
| Consumo elettrico in standby | Standby di rete disattivato/ Standby Bluetooth disattivato | 0,2 W | |
| | | Standby di rete attivato | |
| | | Cablato | 2,0 W |
| | | Wireless (Wi-Fi) | 2,0 W |
| | Bluetooth | 2,0 W | |
| | Wireless (Wi-Fi/ Bluetooth) | 2,0 W | |
| Potenza di uscita massima | 40 W (tweeter 6 Ω 15 W, woofer 4 Ω 25 W) (1 kHz, 10 % THD) | | |
| Unità driver | Tweeter a cupola morbida da 3 cm x1, woofer da 9 cm x1, radiatore passivo x2 | | |
| Peso | 2,2 kg | | |
| Dimensioni (L x A x P) | 150 x 186 x 130 mm | | |

I contenuti di questo manuale sono validi per le specifiche più recenti alla data di pubblicazione. Per avere il manuale più recente, accedere al sito web Yamaha e scaricarlo il file.

Marchi

MusicCast

MusicCast è un marchio o un marchio registrato di Yamaha Corporation.

Bluetooth®

Il logo e il marchio denominativo Bluetooth® sono marchi registrati di proprietà di Bluetooth SIG, Inc. e qualsiasi utilizzo di tali marchi da parte di Yamaha Corporation è concesso in licenza.

Windows™

Windows è un marchio registrato di Microsoft Corporation negli USA e in altri Paesi.

Internet Explorer, Windows Media Audio e Windows Media Player sono marchi o marchi registrati di Microsoft Corporation negli USA e/o in altri Paesi.

Android™ Google Play™

Android e Google Play sono marchi di Google LLC.

Wi-Fi CERTIFIED

Il logo Wi-Fi CERTIFIED™ è un marchio di certificazione di Wi-Fi Alliance®.

Spiegazioni sulla GPL

Questo prodotto, in alcune sezioni, utilizza software open-source GPL/LGPL. L'utente può ottenere, duplicare, modificare e ridistribuire solamente questo codice open-source. Per informazioni sul software open-source GPL/LGPL, su come ottenerlo e sulla licenza GPL/LGPL, visitare il sito Web di Yamaha Corporation (<https://download.yamaha.com/sourcecodes/musiccast/>).

Licenze

Per informazioni sulle licenze dei software di terzi in questo prodotto, vedere quanto segue.

[http://\(indirizzo IP di questo prodotto*\)/licenses.html](http://(indirizzo IP di questo prodotto*)/licenses.html)

* L'indirizzo IP di questo prodotto è da verificare con MusicCast CONTROLLER.



L'etichetta Eco di Yamaha è un marchio che certifica prodotti a elevate prestazioni ambientali.



L'uso del logo "Works with Apple" indica che un accessorio è stato progettato per funzionare specificamente con la tecnologia indicata nel logo ed è stato dichiarato dagli sviluppatori conforme agli standard prestazionali di Apple.

Apple, AirPlay, Apple TV, Apple Watch, iPad, iPad Air, iPad Pro, iPhone, Lightning e iTunes sono marchi di Apple Inc., registrati negli USA e in altri Paesi.

App Store è un marchio di servizio di Apple Inc.

YAMAHA CORPORATION

10-1 Nakazawa-cho, Chuo-ku, Hamamatsu, 430-8650 Japan

Yamaha Global Site
<https://www.yamaha.com/>

Yamaha Downloads
<https://download.yamaha.com/>

© 2018 Yamaha Corporation
Published 11/2024
KSEM-F0

WX-021OM/IT