

# Operazioni che prevedono l'uso di un computer

## Sommario

<b>D</b>	<b>Che cosa è possibile fare collegando un computer .....</b>	<b>pagina 2</b>
<b>D</b>	<b>Collegamento a un computer: che terminale devo utilizzare? .....</b>	<b>pagina 4</b>
	<b>Collegamento di un computer allo strumento.....</b>	<b>pagina 5</b>
	Collegamento al terminale USB TO HOST .....	pagina 5
	Collegamento ai terminali MIDI.....	pagina 6
	<b>Riproduzione delle song (MIDI, dati audio) su un computer con lo strumento ...</b>	<b>pagina 7</b>
	<b>Registrazione della performance su tastiera come dati MIDI su un computer ....</b>	<b>pagina 8</b>
	<b>Registrazione della performance su tastiera come dati audio su un computer....</b>	<b>pagina 8</b>
	<b>Trasferimento di file MIDI incluse le song.....</b>	<b>pagina 9</b>
	Installazione di Musicsoft Downloader.....	pagina 10
	Trasferimento di dati MIDI dal computer allo strumento.....	pagina 11
	Trasferimento di dati song/stile dallo strumento al computer .....	pagina 13
	<b>Riproduzione di file MIDI e Song trasferiti da un computer .....</b>	<b>pagina 14</b>
	<b>Modelli interessati e funzioni.....</b>	<b>pagina 16</b>

### NOTA

- Il presente manuale si riferisce ai modelli commercializzati a partire da gennaio 2012.

# Che cosa è possibile fare collegando un computer

La maggiore parte degli strumenti musicali digitali è compatibile con il protocollo MIDI (Musical Instrument Digital Interface). Grazie a questa tecnologia, lo strumento può comunicare con un computer collegato, trasmettendo e ricevendo dati MIDI che includono informazioni sulle performance della tastiera e dati sulla riproduzione della song. Alcuni modelli possono trasmettere i dati audio, tuttavia i dati compatibili variano in base allo strumento in uso. Per dettagli, consultare l'ultima pagina del presente manuale o il Manuale di istruzioni fornito con lo strumento.

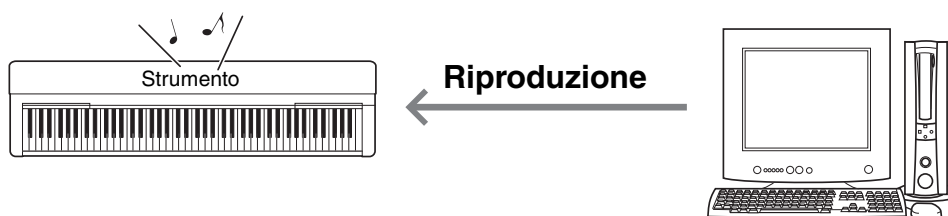
## NOTA

- Per dettagli sul MIDI, fare riferimento a "MIDI Basics" (Nozioni di base su MIDI) nel seguente sito Web: <http://download.yamaha.com/>  
Dopo aver selezionato il paese e aver fatto clic su "Manual Library" nella pagina "Support", selezionare la lingua desiderata e immettere "MIDI Basics" nella casella di ricerca.

## Riproduzione delle song (MIDI, dati audio) su un computer con lo strumento ... [pagina 7](#)

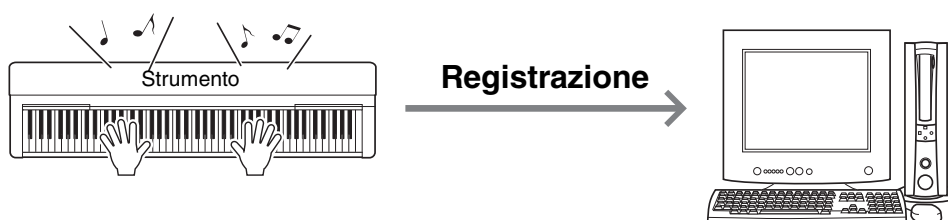
**Riproduzione dei file di song MIDI:** È possibile riprodurre Song MIDI su un computer utilizzando i suoni Voice dello strumento con le app di riproduzione di file MIDI.

**Riproduzione di dati delle song audio:** È possibile riprodurre i dati audio attraverso gli altoparlanti incorporati di questo strumento con le app di riproduzione audio.



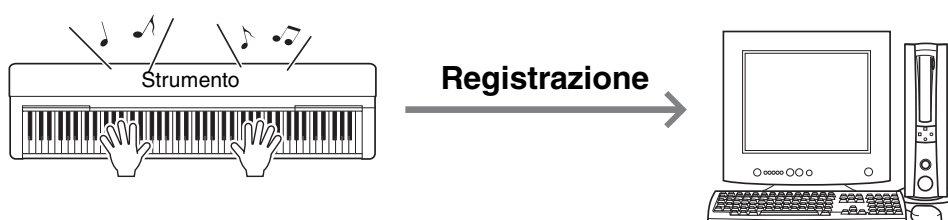
## Registrazione della performance su tastiera come dati MIDI su un computer ... [pagina 8](#)

Le performance su tastiera possono essere registrate come eventi MIDI in un software musicale del computer. In base all'applicazione, i dati registrati possono essere modificati in vari modi e persino convertiti in notazione.



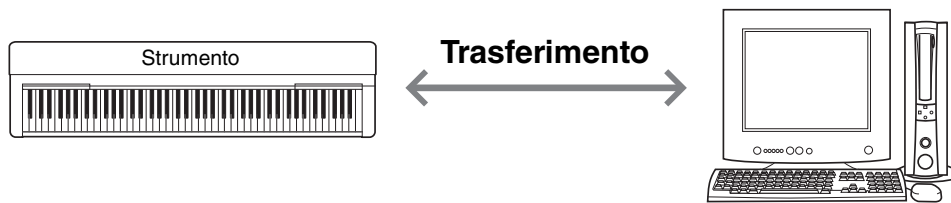
## Registrazione della performance su tastiera come dati audio su un computer ... [pagina 8](#)

Le performance su tastiera possono essere registrate come dati audio su un computer con hardware o app DAW (Digital Audio Workstation). A seconda dell'applicazione, i dati registrati possono essere modificati in vari modi.



### Trasferimento di file MIDI incluse le song ... [pagina 9](#)

I dati delle song utente registrate sullo strumento possono essere trasferiti su un computer e salvati come file, mentre i dati delle song (file MIDI) ottenuti tramite Internet possono essere trasferiti e memorizzati sullo strumento per ascoltarli in seguito o utilizzarli per fare pratica con la tastiera. È possibile trasferire i dati utilizzando Musicsoft Downloader (scaricabile gratuitamente).



**NOTA**

- *Musicsoft Downloader è compatibile solo con i sistemi operativi Windows e non Mac.*

# Collegamento a un computer: che terminale devo utilizzare?

La maggior parte degli strumenti MIDI è dotata di terminali MIDI o di un terminale USB TO HOST per il collegamento a un computer. Verificare i terminali presenti sullo strumento.

## In presenza di un terminale USB TO HOST: ... [pagina 5](#)

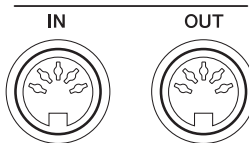
USB TO HOST



In questo caso, lo strumento può essere collegato a un computer tramite un cavo USB (cavo USB di tipo AB di lunghezza inferiore ai 3 metri).

## In presenza di terminali MIDI: ... [pagina 6](#)

MIDI



In questo caso, lo strumento può essere collegato a un computer tramite cavi MIDI e un'interfaccia USB MIDI come Yamaha UX16.

Se lo strumento è dotato di entrambi i terminali, consigliamo di utilizzare il terminale USB TO HOST dal momento che richiede un solo cavo e consente di supportare più porte.

# Collegamento di un computer allo strumento

## Collegamento al terminale USB TO HOST

### Precauzioni da adottare quando si usa il terminale USB TO HOST

Quando si collega il computer al terminale USB TO HOST, osservare le indicazioni riportate di seguito per evitare di sospendere il funzionamento del computer e di danneggiare o perdere i dati.

#### AVVISO

- Utilizzare un cavo USB di tipo AB non più lungo di 3 metri. Non è previsto l'uso di cavi USB 3.0.
- Prima di accendere lo strumento, collegare il computer al terminale USB TO HOST.
- Quando il computer è collegato allo strumento, è necessario attendere almeno sei secondi tra le seguenti operazioni:  
(1) spegnimento e successiva riaccensione dello strumento o (2) collegamento e successivo scollegamento del cavo USB.

Se il computer o lo strumento si blocca, riavviare il software applicativo o il sistema operativo del computer oppure spegnere e riaccendere lo strumento.

## ■ Requisiti e configurazione del sistema

### Per il trasferimento MIDI

#### Sistema operativo (SO)

Windows 7 SP1 (32 bit/64 bit), Windows 8.1 (32 bit/64 bit), Windows 10 (32 bit/64 bit)

Mac OS X 10.11.0 – 10.13.x

#### AVVISO

- Non utilizzare mai un computer con un sistema operativo diverso da quelli indicati. In caso contrario si potrebbero verificare problemi.

### Driver Yamaha USB-MIDI standard

In genere, non è necessario alcun driver USB. Tuttavia, se lo scambio di dati non è stabile o si verificano problemi con una o più operazioni del presente manuale, scaricare e installare il driver Yamaha USB-MIDI standard, disponibile al seguente URL:

<http://download.yamaha.com/>

\*Dopo aver selezionato il paese e aver fatto clic su "Firmware/Software Updates" nella pagina "Support", selezionare categoria del prodotto e immettere "USB-MIDI" nella casella di ricerca.

Selezionare il driver USB-MIDI per il sistema operativo del computer dai risultati di ricerca. Seguire la Guida all'installazione inclusa nel file scaricato per installare il driver sul computer.

#### NOTA

- Per i modelli dotati di funzionalità di comunicazione audio, installare il driver Yamaha USB Steinberg.
- Per i computer Mac OS, è possibile utilizzare il driver standard disponibile su Mac OS; non occorre installare un altro driver.
- A seconda del sistema operativo del computer utilizzato, il driver Yamaha USB-MIDI potrebbe non essere compatibile con lo strumento.

### Per il trasferimento dell'audio

**Per Windows:** Scaricare e installare il driver Yamaha USB Steinberg, disponibile al seguente URL:

<http://download.yamaha.com/>

\*Dopo aver selezionato il paese e aver fatto clic su "Firmware/Software Updates" nella pagina "Support", selezionare categoria del prodotto e immettere "Yamaha Steinberg USB Driver" nella casella di ricerca.

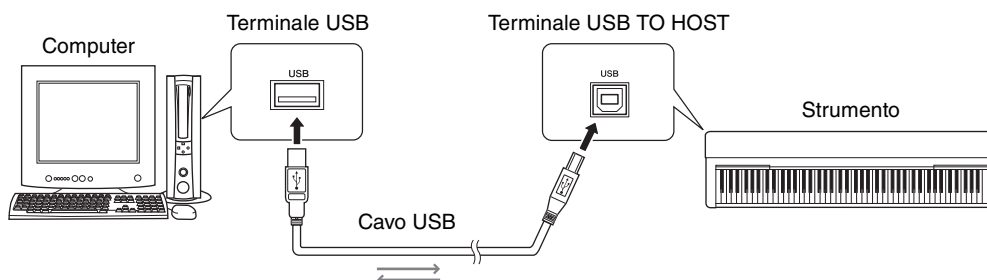
Fare riferimento all'URL sopra indicato per informazioni sui requisiti di sistema.

Seguire la Guida all'installazione inclusa nel file scaricato per installare il driver sul computer.

**Per Mac:** È possibile utilizzare il driver standard su Mac OS; non occorre installare un altro driver.

## ■ Collegamento

- 1 Spegnere lo strumento.
- 2 Avviare il computer e chiudere tutte le applicazioni in esecuzione.
- 3 Collegare il cavo USB al terminale USB TO HOST dello strumento, quindi al terminale USB del computer.



### 4 Accendere lo strumento.

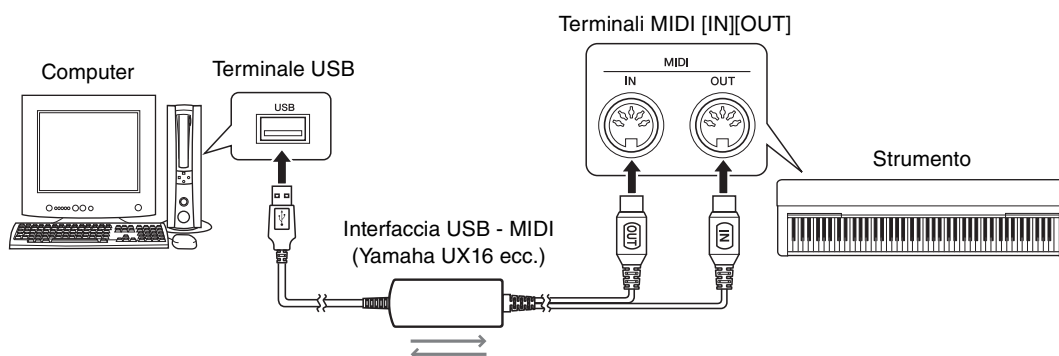
Il computer verrà impostato automaticamente in modo da abilitare la comunicazione MIDI con lo strumento.

## Collegamento ai terminali MIDI

### NOTA

- I dati audio non possono essere trasmessi quando il computer è collegato ai terminali MIDI. Per trasmettere i dati audio al computer, utilizzare un cavo USB per il collegamento al terminale USB TO HOST dello strumento. Per istruzioni, consultare la sezione "Collegamento al terminale USB TO HOST" a pagina 5.

- 1 Installare il driver Yamaha USB MIDI fornito con l'interfaccia USB MIDI sul computer.  
Per i dettagli, fare riferimento al manuale dell'interfaccia USB MIDI.
- 2 Spegnere lo strumento, quindi collegare l'interfaccia USB MIDI al terminale USB del computer e ai terminali MIDI dello strumento.  
Non è necessario spegnere o riavviare il computer.



### 3 Accendere lo strumento.

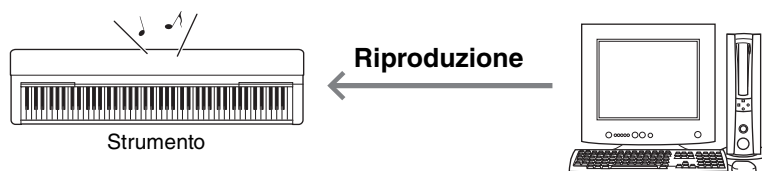
# Riproduzione delle song (MIDI, dati audio) su un computer con lo strumento

Utilizzando un software di riproduzione di file MIDI sul computer, è possibile riprodurre song (file MIDI) tramite i suoni dello strumento collegato. Inoltre, con un'applicazione per la riproduzione dell'audio, è possibile riprodurre i file di song audio su computer mediante gli altoparlanti incorporati dello strumento. In questa sezione viene illustrata la procedura di base.

- 1 Collegare lo strumento a un computer (pagina 5).**
- 2 Avviare il software o l'applicazione per la riproduzione di file sul computer.**  
Per istruzioni dettagliate consultare il manuale del software di riproduzione specifico.
- 3 Individuare un file di riproduzione pronto sul computer.**
- 4 Nel software di riproduzione selezionare lo strumento collegato come destinazione di uscita.**
- 5 Avviare la riproduzione del file sul software di riproduzione.**  
La riproduzione di song dal computer avviene attraverso gli altoparlanti dello strumento.

## NOTA

- Se i dati MIDI contengono informazioni relative a funzioni non supportate dallo strumento, questo non riprodurrà i dati correttamente.
- Non tutti i modelli dispongono di funzioni per la riproduzione dell'audio. Informazioni più dettagliate sono riportate alla fine di questo manuale o del Manuale di istruzioni fornito con lo strumento.



# Registrazione della performance su tastiera come dati MIDI su un computer

Utilizzando il software Music Production sul computer, è possibile registrare le performance della tastiera come dati MIDI. Per istruzioni dettagliate, consultare il manuale dell'applicazione. Questa sezione illustra le impostazioni di base da effettuare sullo strumento per la registrazione. Tenere presente che alcune delle seguenti funzioni potrebbero non essere integrate nello strumento.

## ●Impostazioni Local Control

Quando si registrano le performance della tastiera nel computer collegato, i dati MIDI generati suonando verranno trasmessi al computer e quindi rinviati allo strumento. Per questo si generano suoni "doppi" poiché il generatore di toni riceve i dati delle performance su tastiera sia direttamente dalla tastiera che dal computer. Per evitare questa situazione, impostare Local Control su "Off" per separare il generatore di suoni dello strumento dalla tastiera.

### NOTA

- Quando si utilizza un sintetizzatore software come generatore di suoni, oltre a impostare Local Control su "Off", assicurarsi di configurare le impostazioni dell'applicazione del computer in modo che i dati MIDI ricevuti dallo strumento non vengano inviati nuovamente allo strumento.

## ●Clock esterno

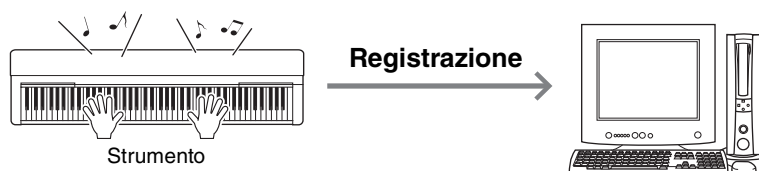
Quando si riproducono dati di tipo Style/Arpeggio, è necessario indicare se si desidera utilizzare il clock dello strumento o quello del computer. Se si utilizza il clock del computer, configurare le impostazioni dello strumento in modo che la riproduzione Stile/Arpeggio segua il clock esterno.

## ●Impostazioni di trasmissione MIDI

Configurare le impostazioni in modo che la riproduzione Stile/Arpeggio e le performance della tastiera vengano trasmesse al computer. Tenere presente che in alcuni strumenti non è possibile trasmettere i dati di riproduzione.

## ●Trasmissione delle impostazioni del pannello (Invio iniziale)

Eseguendo l'operazione prima della registrazione, è possibile registrare le impostazioni del pannello all'inizio dei dati della song. In questo modo ci si assicura che al momento della riproduzione della song vengano prodotti i suoni appropriati e previsti.



# Registrazione della performance su tastiera come dati audio su un computer

È possibile registrare la performance su tastiera come dati audio su un software Music Production sul computer. Per informazioni più dettagliate sull'installazione, fare riferimento al Manuale di istruzioni fornito con lo strumento. Per trasmettere i dati audio, è necessario installare il driver Yamaha USB Steinberg sul computer ([pagina 5](#)).

### NOTA

- Non tutti i modelli sono predisposti per la registrazione di dati audio tramite cavi USB. Per informazioni specifiche, consultare l'ultima pagina del presente manuale o il Manuale di istruzioni fornito con lo strumento.
- DAW è l'acronimo di Digital Audio Workstation, un software applicativo che consente di registrare, modificare e missare i dati audio. Tra i più diffusi software DAW vi sono Cubase, Logic, SONAR e DigitalPerformer.



# Trasferimento di file MIDI incluse le song

Mediante l'applicazione Musicsoft Downloader (disponibile per il download gratuito) è possibile trasferire tra computer e strumento dati dei seguenti tipi.

## File song con l'estensione ".mid"

### ●Song esterne

Si tratta di dati song creati su un dispositivo esterno diverso dallo strumento (come un computer). Comprendono anche i dati song ottenuti tramite Internet.

### ●Song utente

Si tratta di dati song creati con la funzione di registrazione dello strumento. I dati song utente possono essere trasferiti al computer come backup e rinviati allo strumento.

## File di stile con l'estensione ".sty"

### ●Stili esterni

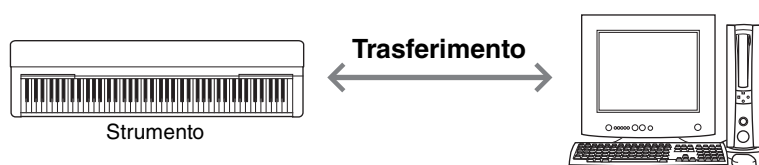
Si tratta di dati di stile creati su un dispositivo esterno diverso dallo strumento (come un computer). Comprendono anche i dati di stile ottenuti tramite Internet.

### ●Stili utente

Si tratta di dati di stile creati con la funzione di registrazione dello strumento. I dati di stile utente possono essere trasferiti al computer come backup e rinviati allo strumento.

## File di backup con l'estensione ".bup"

Questi file, che comprendono le impostazioni del pannello e i dati sulle performance possono essere trasferiti al computer e salvati come backup. I file di backup presenti sul computer possono essere rinviati allo strumento, consentendo di richiamare le impostazioni del pannello e i dati delle performance creati in precedenza.



Gli elementi inclusi nei file di backup e i dati che possono essere trasferiti variano in base allo strumento. Per dettagli, consultare l'ultima pagina del presente manuale o il manuale di istruzioni fornito con lo strumento.

## AVVISO

- **Negli strumenti che possono funzionare a batterie:**  
*Per evitare interruzioni dell'alimentazione e possibili perdite di dati, assicurarsi di utilizzare l'alimentatore invece che le batterie quando si usa Musicsoft Downloader.*

## NOTA

- *Assicurarsi di arrestare la riproduzione della song o dello stile quando si usa Musicsoft Downloader, dal momento che è impossibile accedere alla memoria interna dello strumento dal computer durante la riproduzione.*

## Installazione di Musicsoft Downloader

---

### Requisiti di sistema

Fare riferimento al seguente sito Web Yamaha Downloads.

L'applicazione Musicsoft Downloader non è supportata in Macintosh.

### 1 Dal computer, accedere al sito seguente e scaricare Musicsoft Downloader.

<http://download.yamaha.com/>

\*Dopo aver selezionato il paese e aver fatto clic su "Firmware/Software Updates" nella pagina "Support", selezionare categoria del prodotto e immettere "Musicsoft Downloader" nella casella di ricerca.

Selezionare "Musicsoft Downloader" dai risultati di ricerca. Le informazioni su requisiti di sistema del computer e installazione possono essere verificate nella schermata visualizzata.

### 2 Eseguire l'installazione in base alle istruzioni su schermo.

Dopo aver terminato l'installazione, verificare che l'icona del collegamento venga visualizzata sul desktop o Musicsoft Downloader venga aggiunto alla cartella Yamaha nel menu Start.

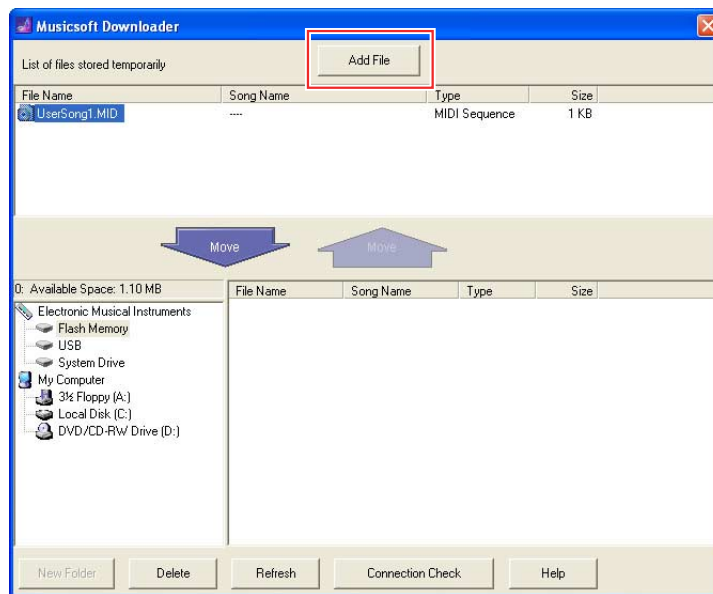
Per istruzioni dettagliate sull'applicazione, consultare la Guida.

## Trasferimento di dati MIDI dal computer allo strumento

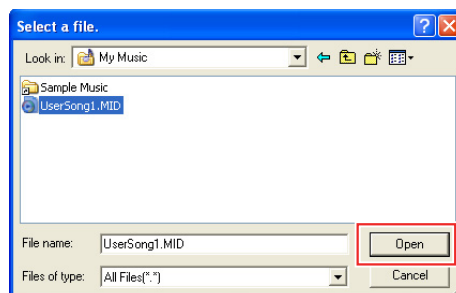
### NOTA

- A seconda dello strumento e del sistema operativo del computer utilizzato, i menu e le indicazioni a schermo potrebbero essere diversi da quanto mostrato nelle istruzioni seguenti.

- 1 Collegare lo strumento a un computer.**
- 2 Nel desktop del computer, fare doppio clic sull'icona di collegamento di Musicsoft Downloader.**  
Se fosse impossibile trovare l'icona di collegamento, selezionare [Start] → [Programmi] → [YAMAHA] → [Musicsoft Downloader 5] → [Musicsoft Downloader].  
Musicsoft Downloader si avvia e viene visualizzata la finestra principale.
- 3 Fare clic su [Connection Check] (Verifica connessione) nella parte inferiore della finestra.**  
Questa operazione consente di verificare se la comunicazione tra il computer e lo strumento è stata stabilita correttamente. Se viene visualizzato un messaggio di errore, seguire le istruzioni a schermo per verificare lo stato della connessione con il driver Yamaha USB-MIDI.
- 4 Fare clic su [Add File] (Aggiungi file) per richiamare la finestra di selezione.**



- 5 Nella finestra di selezione dei file, selezionare il file desiderato e fare clic su [Open] (Apri).**



Selezionare un file e fare clic qui.

Nella metà superiore della finestra principale viene visualizzata la copia del file selezionato.

## 6 Nel riquadro inferiore sinistro della finestra principale, fare clic su "Electronic Musical Instruments" e selezionare il disco di destinazione desiderato.

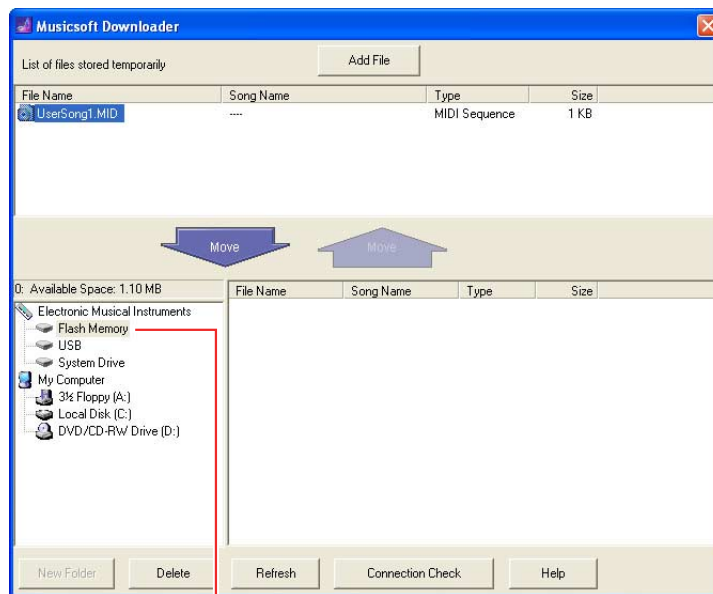
- Se si desidera trasferire dati di song (\*.mid) o di stile (\*.sty) alla memoria interna dello strumento, selezionare "Flash Memory" (Memoria flash).
- Se si desidera trasferire dati di song (\*.mid) o di stile (\*.sty) al dispositivo di memorizzazione USB collegato al terminale USB TO DEVICE dello strumento, selezionare "USB".
- Se si desidera trasferire dati di file di backup (\*.bup), selezionare "System Drive" (Drive di sistema).

### NOTA

- Se la cartella "USER FILES" è posizionata in "Flash Memory" o "USB":  
Per le song utente selezionare "USER FILES". I file song al di fuori della cartella "USER FILES" verranno gestiti come song esterne.  
Per le song esterne, selezionare una cartella diversa da "USER FILES" o specificare semplicemente "Flash Memory" o "USB" (la prima area visualizzata dopo avere fatto clic su "Flash Memory" o "USB"). Se si seleziona "USER FILES" per le song esterne, queste non saranno riprodotte sullo strumento.

### IMPORTANTE

- **Non modificare mai il nome di file di backup, song utente e stili utente creati sullo strumento. In caso contrario sarebbe impossibile trasferire il file di backup allo strumento e i dati di song utente e stili utente non verrebbero riconosciuti dallo strumento.**



Fare clic su "Electronic Musical Instruments" (Strumenti musicali elettronici) e selezionare il disco di destinazione desiderato.

## 7 Selezionare il file nel riquadro della metà superiore e fare clic sul pulsante [Move] (Sposta) a forma di freccia verso il basso.

Viene visualizzato un messaggio di conferma. Per annullare l'operazione, premere il tasto [CANCEL] (ANNULLA) in questa fase.

## 8 Fare clic su [OK] per avviare il trasferimento di dati dal computer allo strumento.

### AVVISO

- **Non scollegare mai il cavo USB durante il trasferimento di dati. In caso contrario i dati non vengono trasferiti, il funzionamento del supporto di memoria può diventare instabile e il suo contenuto può essere eliminato completamente quando si spegne o si accende lo strumento.**

## 9 Dopo aver terminato il trasferimento dei dati, chiudere la finestra per uscire da Musicsoft Downloader.

## 10 Utilizzare i dati per suonare sullo strumento.

Dopo aver trasferito un file di backup (\*.bup), confermare che le impostazioni del pannello siano state modificate nel modo desiderato. Dopo aver trasferito una song (\*.mid) o uno stile (\*.sty), selezionare il numero corrispondente e avviare la riproduzione. Per ulteriori dettagli, consultare il Manuale di istruzioni dello strumento o fare riferimento a [pagina 14](#) in questo documento.

### NOTA

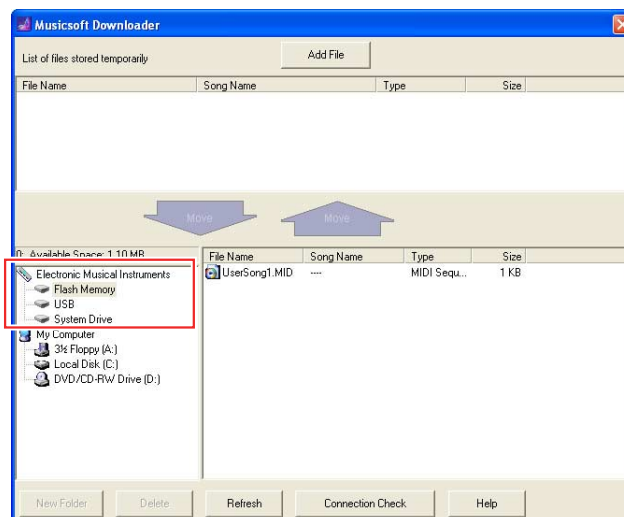
- Lo strumento non può essere utilizzato quando Musicsoft Downloader è in esecuzione.

## Trasferimento di dati song/stile dallo strumento al computer

### NOTA

- A seconda dello strumento e del sistema operativo del computer utilizzato, i menu e le indicazioni a schermo potrebbero essere diversi da quanto mostrato nelle istruzioni seguenti.

- 1 Collegare lo strumento a un computer.**
- 2 Nel desktop del computer, fare doppio clic sull'icona di collegamento di Musicsoft Downloader.**  
Se fosse impossibile trovare l'icona di collegamento, selezionare [Start] → [Programmi] → [YAMAHA] → [Musicsoft Downloader 5] → [Musicsoft Downloader].  
Musicsoft Downloader si avvia e viene visualizzata la finestra principale.
- 3 Fare clic su [Connection Check] (Verifica connessione) nella parte inferiore della finestra.**  
Questa operazione consente di verificare se la comunicazione tra il computer e lo strumento è stata stabilita correttamente. Se viene visualizzato un messaggio di errore, seguire le istruzioni a schermo per verificare lo stato della connessione con il driver Yamaha USB-MIDI.
- 4 Nel riquadro inferiore sinistro della finestra principale, fare clic su "Electronic Musical Instruments" e selezionare il disco di origine desiderato.**
  - Se si desidera trasferire dati di song (\*.mid) o di stile (\*.sty) della memoria interna dello strumento, selezionare "Flash Memory" (Memoria flash).
  - Se si desidera trasferire dati di song (\*.mid) o di stile (\*.sty) presenti nella memoria flash collegata al terminale USB TO DEVICE dello strumento, selezionare "USB".
  - Se si desidera trasferire dati di file di backup (\*.bup), selezionare "System Drive" (Drive di sistema).



- 5 Nel riquadro inferiore destro della finestra, selezionare il file desiderato e fare clic sul pulsante [Move] (Sposta) a forma di freccia verso l'alto.**  
Viene visualizzato un messaggio di conferma. Per annullare l'operazione, premere il tasto [CANCEL] (ANNULLA) in questa fase.
- 6 Fare clic su [OK] per avviare il trasferimento di dati dallo strumento al computer.**
- 7 Dopo qualche secondo, verificare che i dati trasferiti vengano visualizzati nel riquadro della metà superiore della finestra.**
- 8 Nel riquadro della metà inferiore sinistra, selezionare la cartella di destinazione e fare clic sul pulsante [Move] (Sposta) a forma di freccia verso il basso.**  
Viene visualizzato un messaggio di conferma. Per annullare l'operazione, premere il tasto [CANCEL] (ANNULLA) in questa fase.
- 9 Fare clic su [OK] per avviare il trasferimento di dati dallo strumento alla cartella di destinazione specificata sul computer.**

### AVVISO

- Non scollegare mai il cavo USB durante il trasferimento di dati. In caso contrario i dati non vengono trasferiti, il funzionamento del supporto di memoria può diventare instabile e il suo contenuto può essere eliminato completamente quando si spegne o si accende lo strumento.

- 10 Una volta terminato il trasferimento dei dati, verificare che il file sia presente nella cartella specificata del computer.**
- 11 Uscire da Musicsoft Downloader.**

# Riproduzione di file MIDI e Song trasferiti da un computer

Per le istruzioni relative ai modelli diversi da quello indicato di seguito, consultare i relativi Manuali di istruzioni.

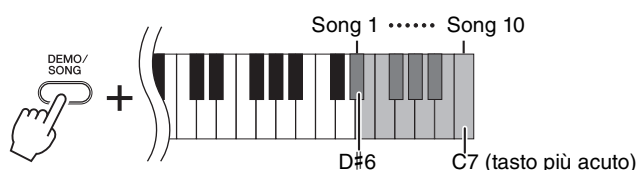
## YDP-C71/YDP-S52/YDP-S51/YDP-S34/YDP-163/YDP-162/YDP-143/ YDP-142/CLP-625/CLP-525

È possibile trasferire fino a 10 file song dal computer allo strumento per la riproduzione. Le song trasferite vengono assegnate ai tasti D#6–C7 per consentire di selezionarle e riprodurle.

### NOTA

- Le forme dei pulsanti potrebbero essere leggermente diverse da quelle visualizzate sullo strumento.

1 Per selezionare una song per la riproduzione, mantenere premuto il pulsante [DEMO/SONG] e premere uno dei tasti D#6–C7.



### ●YDP-C71

La riproduzione continua la sequenza: tutte le altre song trasferite dal computer, seguite dalle song demo e dalle song predefinite.

### ●YDP-S52/YDP-S51/YDP-S34/YDP-163/YDP-162/YDP-143/YDP-142/CLP-625/CLP-525

La riproduzione continua la sequenza: tutte le altre song trasferite dal computer.

### Per modificare una song durante la riproduzione:

Premere [+ R] o [- L] per passare alla song successiva o precedente.

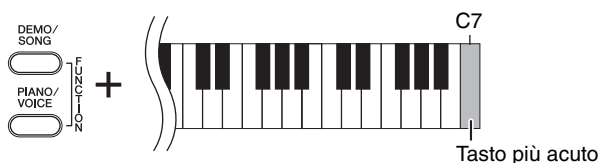
2 Premere [DEMO/SONG] o [PLAY] per interrompere la riproduzione.

## ■ Modifica dei canali di riproduzione

Provare questa operazione quando la riproduzione di una song produce suoni inattesi o innaturali.

### Per impostare i canali di riproduzione su "1+2":

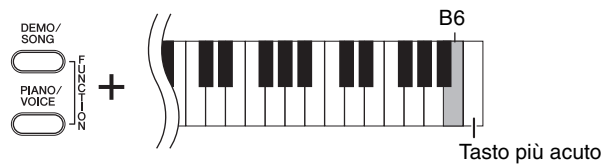
Tenere premuti i pulsanti [DEMO/SONG] e [PIANO/VOICE], quindi premere il tasto C7.



In questo modo, verranno riprodotti solo i dati song dei canali 1 e 2. Quando vengono assegnate voci incompatibili con questo strumento ai canali 3-16 e le sezioni di Piano vengono assegnate ai canali 1 e 2, con questa operazione vengono prodotti i suoni appropriati o attesi.

## Per impostare i canali di riproduzione su "All":

Tenere premuti i pulsanti [DEMO/SONG] e [PIANO/VOICE], quindi premere il tasto B6.



In questo modo, verranno riprodotti i dati song di tutti i canali.

# Modelli interessati e funzioni

Se il nome del modello dello strumento non è elencato sopra, fare riferimento al Manuale di istruzioni fornito con lo strumento per controllarne le funzioni.

	Formati di dati compatibili per il trasferimento con Musicsoft Downloader (pagina 9)					Audio USB
	Song utente	Stili utente	File di backup	Song esterna	Stili esterni	
<b>YDP-S52/S51</b>	✓	–	–	✓ (SMF Formats 0 & 1)	–	–
<b>YDP-S34</b>	✓	–	–	✓ (Formati SMF 0 e 1)	–	✓
<b>YDP-C71</b>	✓	–	✓ (YDP-C71.bup)	✓ (SMF Formats 0 & 1)	–	–
<b>YDP-163/143</b>	✓	–	–	✓ (SMF Formats 0 & 1)	–	–
<b>YDP-162/142</b>	✓	–	–	✓ (SMF Formats 0 & 1)	–	–
<b>PSR-S970/S770</b>	✓	✓	✓ ("Model Name".bup)	✓ (SMF Formats 0 & 1)	✓	–
<b>PSR-S950</b>	✓	✓	✓ (PSR-S950.bup)	✓ (SMF Formats 0 & 1)	✓	–
<b>PSR-S750</b>	✓	✓	✓ (PSR-S750.bup)	✓ (SMF Formats 0 & 1)	✓	–
<b>PSR-S670</b>	✓	✓	✓ (PSR-S670.bup)	✓ (SMF Formats 0 & 1)	✓	–
<b>PSR-I455</b>	–	–	✓ (PSR-I455.bup)	✓ (SMF Formats 0 & 1)	–	–
<b>PSR-E453</b>	–	–	✓ (PSR-E453.bup)	✓ (SMF Formats 0 & 1)	✓	✓
<b>PSR-E443</b>	–	–	✓ (PSR-E443.bup)	✓ (SMF Formats 0 & 1)	✓	–
<b>PSR-E433</b>	–	–	✓ (PSR-E433.bup)	✓ (SMF Formats 0 & 1)	✓	–
<b>PSR-E363</b>	–	–	✓ (PSR-E363.bup)	✓ (SMF Formats 0 & 1)	✓	✓
<b>PSR-E353</b>	–	–	✓ (PSR-E353.bup)	✓ (SMF Formats 0 & 1)	✓	–
<b>PSR-E343/ YPT-340</b>	–	–	✓ (PSR-E343.bup)	✓ (SMF Formats 0 & 1)	✓	–
<b>PSR-E243/ YPT-240</b>	–	–	–	–	–	–
<b>P-255</b>	✓	–	–	✓ (SMF Formats 0 & 1)	–	–
<b>P-115/105</b>	✓	–	–	✓ (SMF Formats 0 & 1)	–	–
<b>P-45</b>	–	–	–	–	–	–



	Formati di dati compatibili per il trasferimento con Musicsoft Downloader (pagina 9)					Audio USB
	Song utente	Stili utente	File di backup	Song esterna	Stili esterni	
<b>N3X</b>	✓	–	–	✓ (Formati SMF 0 e 1)	–	–
<b>NU1X</b>	✓	–	–	✓ (Formati SMF 0 e 1)	–	✓ (Fare riferimento alla nota *1 di seguito)
<b>NU1</b>	✓	–	–	✓ (SMF Formats 0 & 1)	–	–
<b>NP-32/12</b>	–	–	–	–	–	–
<b>F02</b>	✓	–	–	–	–	–
<b>CSP-170/150</b>	–	–	–	–	–	✓
<b>CVP-701/705/709</b>	✓	✓	–	–	✓	–
<b>CVP-601/605/609</b>	✓	✓	–	–	✓	–
<b>CLP-635/645/675/685</b>	✓	–	–	–	–	✓ (Fare riferimento alla nota *1 di seguito)
<b>CLP-695GP</b>	✓	–	–	–	–	✓
<b>CLP-535/545/575/585</b>	✓	–	–	–	–	–
<b>CLP-625</b>	✓	–	–	✓ (SMF Formats 0 & 1)	–	–
<b>CLP-525</b>	✓	–	–	✓ (SMF Formats 0 & 1)	–	–

\*1 Disponibile sul firmware dello strumento versione 2.00 o successiva.