



File Converter for Tyros2

Owner's Manual

SPECIAL NOTICE

- The software and this owner's manual are the exclusive copyrights of Yamaha Corporation.
- Copying of the software or reproduction of this manual in whole or in part by any means is expressly forbidden without the written consent of the manufacturer.
- Yamaha makes no representations or warranties with regard to the use of the software and documentation and cannot be held responsible for the results of the use of this manual and the software.
- The screen displays as illustrated in this owner's manual are for instructional purposes, and may appear somewhat different from the screens which appear on your computer.
- Copying of the commercially available musical data including but not limited to MIDI data and/or audio data is strictly prohibited except for your personal use.

This owner's manual assumes that you are already familiar with basic Windows operations. If you are not, please refer to the owner's manual which came with your Windows OS software before using File Converter.

For information about hardware requirements, the interconnection of devices and installation of the File Converter software, refer to the separate "Installation Guide" as well as the Owner's Manual for the respective MIDI device.

What is File Converter?

This application is for users of the PSR-9000/9000Pro and Tyros, and converts files of the Custom Voice, Song, Style, Multi Pad, and Registration Memory created on these models for use with the Tyros2.

What Data can be Converted?

■ If you are a user of the PSR-9000/9000Pro

The following PSR-9000/9000Pro data can be converted to Tyros2 format.

Data Type	Conversion details
Custom Voice (extension: .vic)	Wave data included in the Custom Voice file is exported to Tyros2 Custom Voice. Only Custom Voice files with wave data can be converted. This conversion enables you to import the wave data to Tyros2. Custom Voice files that contain no wave data cannot be converted.
Registration Memory (file name: Regist.reg)	Registration memory data created on the PSR-9000/9000Pro is converted to Tyros2 format.
Song (extension: .mid)	Volume and Velocity balance of the Song, Style and Multi Pad data is fixed appropriately for playing back on the Tyros2.
Style (extension: .sty)	
Multi Pad (extension: .pad)	

NOTE: The sound of converted data may differ from the original data.

NOTE: The MIDI Control Multi Pad bank (Bank No. 59) can be converted; however, it may not function as expected.

NOTE: Multi Pad data greater than 24 KB cannot be converted.

■ If you are a user of the Tyros

The following Tyros data can be converted to Tyros2 format.

Data Type	Conversion details
Custom Voice (extension: .T2E)	Custom Voice file created on the Voice Editor for Tyros is converted to Tyros2 format.
Registration Memory (extension: .rgt)	Registration memory data created on the Tyros is converted to Tyros2 format. Although Tyros Registration Memory data can be loaded to the Tyros2 without conversion, the file Converter lets you convert and load of multiple Registration Memory settings at once. Some drum kits of the Tyros that are compatible with the Tyros2 are converted to the Tyros2 format.
Song (extension: .mid)	Some drum kits of the Tyros that are compatible with the Tyros2 are converted to the Tyros2 format.
Style (extension: .sty, .sst, .pcs, .pst, .prs, .bcs)	
Multi Pad (extension: .pad)	

NOTE: The sound of converted data may differ from the original data.

NOTE: Multi Pad data greater than 24 KB cannot be converted.

Conversion Procedure

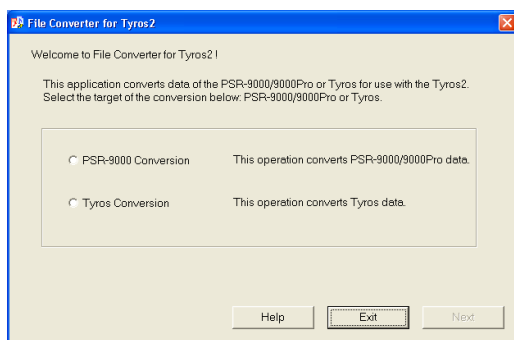
▶ 1 Locate the desired data to be converted on the computer.

Transfer the data from the instrument to a computer by using File Utility software, or connect a USB storage device (such as USB Floppy disk drive, USB flash memory, etc.) containing the data to a computer.

NOTE: If you are converting Custom Voice data of the PSR-9000/9000Pro, keep in mind that conversion of Custom Voices that have been saved to multiple floppy disks is not possible.

▶ 2 Start File Converter by double-clicking “File-Converter.exe”.

The following dialog appears.



▶ 3 Execute the conversion by following the on-screen instructions.

▶ 4 Save the converted files to a USB storage device.

NOTE: For information on file names for the converted data, refer to the section below.

NOTE: You can also transfer the converted files from computer to the Tyros2 directly by using the Musicsoft Downloader software. Musicsoft Downloader can be downloaded from the Yamaha website.

▶ 5 Connect the USB storage device that contains the converted files to Tyros2.

▶ 6 Try calling up the files on the Tyros2, to check whether they can actually be used or not.

File Names of the Converted Data

Converted files are named according to the rules below. A number may automatically be added or deleted at the end of the file name to distinguish it from other files.

■ For PSR-9000/9000Pro users

• Custom Voice Data

When you convert a Custom Voice, a folder is automatically created and the following two types of files are created inside it. The folder is named automatically based on the folder name in which the original Custom Voice file was contained.

File extension	Data explanation
.tvi	For organization of the custom voices. The file name is automatically assigned based on the folder name in which the original Custom Voice file was contained.
.tvn	Normal voice files. The file name is automatically assigned based on the original Custom Voice file name.

• Registration Memory Data

When Registration Memory data (“Regist.reg”) is converted, some file with the extension “.rgt” are created. This is because all Registration Memory data on the PSR-9000/9000Pro is saved to a single Registration file, while Registration Memory data for the Tyros2 is saved as individual banks to multiple files.

NOTE: The PSR-9000/9000Pro has 64 Registration Memory banks. Only banks which contain Registration Memory data are converted to Tyros2 format and files (with .rgt extension) are created. Banks which do not contain data cannot be converted.

• Song, Style and Multi Pad Data

When you convert Song, Style or Multi Pad data, the name and extension of the converted file is the same as one of original file.

■ For Tyros users

• Custom Voice Data

When you convert a Custom Voice, a folder is automatically created and the following three file types are created inside it.

File extension	Data explanation
.tvi	For organization of the custom voices. The file name is assigned based on the original Custom Voice File name.
.tvn	Normal voice files. The file name is assigned based on the original Custom Voice name. This file is created only when the original Custom Voice file contains Normal voices.
.tvd	Drum voice files. The file name is assigned based on the original Custom Voice name. This file is created only when the original Custom Voice file contains Drum voices.

• Registration Memory Data

When you convert Registration Memory data, the name and extension of the converted file is the same as that of the original file.

• Song, Style and Multi Pad Data

When you convert Song, Style or Multi Pad data, the name and extension of the converted file is the same as one of original file.

Troubleshooting

Q. The converted Custom Voice file cannot be found.

- A. (PSR-9000/9000Pro conversion only) Custom Voices that do not contain wave data cannot be converted.

Q. The message “Path is too long” appears and the conversion is aborted.

- A. The path length of both original file and target file must be less than 150 characters. Change the folder name(s) or change the file location to shorten the path length.

Q. The converted files cannot be called up on the Tyros2.

- A. Is the file name too long? The file name must be less than 50 characters in order to be called up on the Tyros2. Change the file name.
- A. Does the target folder in which the converted files included contain too many files/folders? If the folder contains more than 500 files/folders, they cannot be called up on the Tyros2.



File Converter for Tyros2

Bedienungsanleitung

BESONDERER HINWEIS

- Im Sinne des Urheberrechts sind diese Software und diese Bedienungsanleitung alleiniges, geschütztes Eigentum der Yamaha Corporation.
- Das Kopieren der Software und die Vervielfältigung dieser Bedienungsanleitung als Ganzes oder in Teilen sind nur mit ausdrücklicher schriftlicher Genehmigung des Herstellers erlaubt.
- Yamaha übernimmt keinerlei Garantie hinsichtlich der Nutzung dieser Software und der dazugehörigen Dokumentation und kann nicht für die Folgen der Nutzung der Bedienungsanleitung und der Software verantwortlich gemacht werden.
- Die Bildschirmdarstellungen in dieser Bedienungsanleitung dienen nur zur Veranschaulichung und können von den Bildschirmanzeigen auf Ihrem Computer abweichen.
- Das Kopieren von kommerziell erhältlichen Musikdaten einschließlich, ohne darauf beschränkt zu sein, von MIDI-Daten und/oder Audiodaten ist außer für den Privatgebrauch strengstens untersagt.

Für diese Bedienungsanleitung wird angenommen, dass Sie mit den grundlegenden Vorgehensweisen zur Bedienung des Windows-Betriebssystems vertraut sind. Ist dies nicht der Fall, gehen Sie bitte zunächst die entsprechenden Kapitel im Handbuch zum Windows-Betriebssystem durch, bevor Sie den File Converter verwenden.

Informationen zu Hardware-Anforderungen, zum Anschließen von Geräten und zur Installation des Programms File Converter finden Sie in der separaten Installationsanleitung und in der Bedienungsanleitung für das entsprechende MIDI-Gerät.

Was ist File Converter?

Dieses Programm richtet sich an Benutzer der Modelle PSR-9000/9000Pro und Tyros und dient zum Konvertieren von auf diesen Modellen erstellten Dateien, die Benutzer-Voice-, Song-, Style-, Multi-Pad- und Registrierungsspeicher-Daten enthalten, um sie anschließend auf dem Tyros2 zu verwenden.

Welche Daten können konvertiert werden?

■ Für Benutzer des PSR-9000/9000Pro

Die folgenden PSR-9000/9000Pro-Daten können in das Tyros2-Format konvertiert werden.

Datentyp	Einzelheiten zur Konvertierung
Custom Voice (Erweiterung: .vic)	Wave-Daten in der Benutzer-Voice-Datei (Custom-Voice-Datei) werden in die Tyros2-Benutzer-Voice exportiert. Es können nur Benutzer-Voice-Dateien mit Wave-Daten konvertiert werden. Durch diese Konvertierung können Sie die Wave-Daten auf den Tyros2 importieren. Benutzer-Voice-Dateien ohne Wave-Daten können nicht konvertiert werden.
Registration Memory (Dateiname: Regist.reg)	Auf dem PSR-9000/9000Pro erstellte Registrierungsspeicherdaten (Registration-Memory-Daten) werden in das Tyros2-Format konvertiert.
Songs (Erweiterung: .mid)	Lautstärke- und Velocity-Verhältnis von Song-, Style- und Multi-Pad-Daten sind in geeigneter Weise zur Wiedergabe auf dem Tyros2 fixiert.
Style (Erweiterung: .sty)	
Multi-Pad (Erweiterung: .pad)	

HINWEIS: Konvertierte Daten klingen möglicherweise anders als die Originaldaten.

HINWEIS: Die Bank MIDI Control Multi Pad (Bank-Nr. 59) kann konvertiert werden. Möglicherweise funktioniert sie jedoch nicht wie erwartet.

HINWEIS: Multi-Pad-Daten mit einem Umfang von mehr als 24 KB können nicht konvertiert werden.

■ Für Benutzer des Tyros

Die folgenden Tyros-Daten können in das Tyros2-Format konvertiert werden.

Datentyp	Einzelheiten zur Konvertierung
Custom Voice (Erweiterung: .T2E)	Mit dem Voice Editor für den Tyros erstellte Benutzer-Voice-Dateien (Custom-Voice-Dateien) werden in das Tyros2-Format konvertiert.
Registration Memory (Erweiterung: .rgt)	Auf dem Tyros erstellte Registrierungsspeicherdaten (Registration-Memory-Daten) werden in das Tyros2-Format konvertiert. Die Registrierungsspeicherdaten des Tyros können zwar auch ohne Konvertierung auf den Tyros2 geladen werden, mit dem File Converter können Sie jedoch eine Vielzahl von Registrierungsspeichereinstellungen sofort konvertieren und laden. Diejenigen Schlagzeug-Sets des Tyros, die mit dem Tyros2 kompatibel sind, werden in das Tyros2-Format konvertiert.
Songs (Erweiterung: .mid)	Diejenigen Schlagzeug-Sets des Tyros, die mit dem Tyros2 kompatibel sind, werden in das Tyros2-Format konvertiert.
Style (Erweiterungen: .sty, .sst, .pcs, .pst, .prs, .bcs)	
Multi-Pad (Erweiterung: .pad)	

HINWEIS: Konvertierte Daten klingen möglicherweise anders als die Originaldaten.

HINWEIS: Multi-Pad-Daten mit einem Umfang von mehr als 24 KB können nicht konvertiert werden.

Vorgehensweise zum Konvertieren

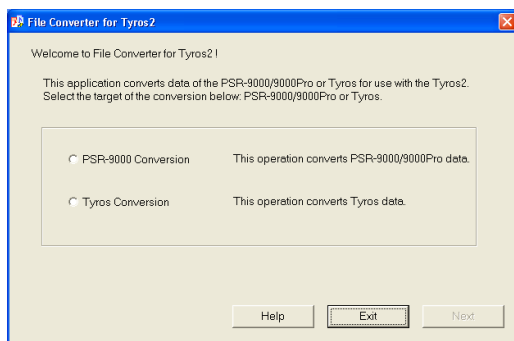
► 1 Legen Sie die zu konvertierenden Daten auf dem Computer ab.

Übertragen Sie die Daten mit Hilfe der Softwareanwendung File Utility vom Instrument auf einen Computer, oder schließen Sie ein USB-Speichergerät (z. B. USB-Diskettenlaufwerk, USB-Flash-Memory-Datenträger usw.), auf dem die Daten gespeichert sind, an einen Computer an.

HINWEIS: Wenn Sie Benutzer-Voice-Daten vom PSR-9000/9000Pro konvertieren, bedenken Sie, dass es nicht möglich ist, auf mehrere Disketten gespeicherte benutzerdefinierte Voices zu konvertieren.

► 2 Starten Sie File Converter, indem Sie auf „FileConverter.exe“ doppelklicken.

Daraufhin wird das folgende Fenster eingeblendet.



► 3 Führen Sie die Konvertierung aus, indem Sie den Anweisungen auf dem Bildschirm folgen.

► 4 Speichern Sie die konvertierten Dateien auf einem USB-Speichergerät.

HINWEIS: Informationen zu Dateinamen für konvertierte Daten finden Sie im nächsten Abschnitt.

HINWEIS: Mit der Softwareanwendung Musicsoft Downloader können Sie die konvertierten Dateien auch direkt vom Computer auf den Tyros2 laden. Musicsoft Downloader steht auf der Yamaha-Website zum Download bereit.

► 5 Schließen Sie das USB-Speichergerät, auf dem die konvertierten Dateien gespeichert sind, an den Tyros2 an.

► 6 Rufen Sie die Dateien probeweise auf dem Tyros2 auf, um zu testen, ob sie sich verwenden lassen.

Dateinamen von konvertierten Daten

Die Benennung von konvertierten Dateien folgt den nachstehenden Regeln. Um die Datei von anderen Dateien zu unterscheiden, wird am Ende des Dateinamens u. U. automatisch eine Zahl angehängt oder gelöscht.

■ Für PSR-9000/9000Pro-Benutzer

• Benutzer-Voice-Daten

Wenn Sie eine benutzerdefinierte Voice konvertieren, wird automatisch ein Ordner angelegt, in dem die folgenden beiden Dateitypen erstellt werden. Auf der Grundlage des Namens des Ordners, in dem die Benutzer-Voice-Datei ursprünglich enthalten war, wird dem Ordner automatisch ein Name zugewiesen.

Dateinamenerweiterung	Beschreibung der Daten
.tvi	Zur Organisation von Benutzer-Voices. Auf der Grundlage des Namens des Ordners, in dem die Benutzer-Voice-Datei ursprünglich enthalten war, wird der Datei automatisch ein Name zugewiesen.
.tvn	Normal-Voice-Dateien. Auf der Grundlage des Namens der ursprünglichen Benutzer-Voice-Datei wird der Datei automatisch ein Name zugewiesen.

• Registrierungsspeicherdaten

Wenn Sie Registrierungsspeicherdaten („Regist.reg“) konvertieren, werden mehrere Dateien mit der Erweiterung „.rgt“ erstellt. Dies liegt daran, dass auf dem PSR-9000/9000Pro die gesamten Registrierungsspeicherdaten in einer einzigen Registrierungsdatei abgelegt werden, während sie für den Tyros2 als individuelle Banken in mehreren Dateien gespeichert werden.

HINWEIS: Das PSR-9000/9000Pro verfügt über 64 Registration-Memory-Banken. Die Konvertierung in das Tyros2-Format und Erstellung von Dateien (mit der Erweiterung .rgt) erfolgt nur für Banken, die Registrierungsspeicherdaten enthalten. Banken ohne Daten können nicht konvertiert werden.

• Song-, Style- und Multi-Pad-Daten

Beim Konvertieren von Song-, Style- und Multi-Pad-Daten ist der Dateiname der konvertierten Datei (einschließlich Erweiterung) identisch mit demjenigen der Originaldatei.

■ Für Tyros-Benutzer

• Benutzer-Voice-Daten

Wenn Sie eine benutzerdefinierte Voice konvertieren, wird automatisch ein Ordner angelegt, in dem die folgenden drei Dateitypen erstellt werden.

Dateinamenerweiterung	Beschreibung der Daten
.tvi	Zur Organisation von Benutzer-Voices. Auf der Grundlage des Namens der ursprünglichen Benutzer-Voice-Datei wird der Datei ein Name zugewiesen.
.tvn	Normal-Voice-Dateien. Auf der Grundlage des Namens der ursprünglichen Benutzer-Voice wird der Datei ein Name zugewiesen. Diese Datei wird nur erstellt, wenn die ursprüngliche Benutzer-Voice-Datei Normal-Voices enthält.
.tvd	Drum-Voice-Dateien. Auf der Grundlage des Namens der ursprünglichen Benutzer-Voice wird der Datei ein Name zugewiesen. Diese Datei wird nur erstellt, wenn die ursprüngliche Benutzer-Voice-Datei Drum-Voices enthält.

• Registrierungsspeicherdaten

Wenn Sie Registrierungsspeicherdaten konvertieren, ist der Dateiname der konvertierten Datei (einschließlich Erweiterung) identisch mit demjenigen der Originaldatei.

• Song-, Style- und Multi-Pad-Daten

Beim Konvertieren von Song-, Style- und Multi-Pad-Daten ist der Dateiname der konvertierten Datei (einschließlich Erweiterung) identisch mit demjenigen der Originaldatei.

Fehlerbeseitigung

F. Die konvertierte Benutzer-Voice-Datei ist nicht auffindbar.

- A. (Nur für PSR-9000/9000Pro-Konvertierung) Benutzerdefinierte Voices, die keine Wave-Daten enthalten, können nicht konvertiert werden.

F. Die Meldung „Path is too long“ (Pfad zu lang) wird angezeigt, und die Konvertierung wird abgebrochen.

- A. Der Pfad der Originaldatei und der Zieldatei darf nicht länger als 150 Zeichen sein. Ändern Sie den/die Ordnernamen, oder ändern Sie den Speicherort der Datei, um die Pfadlänge abzukürzen.

F. Die konvertierten Dateien können nicht auf dem Tyros2 aufgerufen werden.

- A. Möglicherweise ist der Dateiname zu lang. Um eine Datei auf dem Tyros2 aufrufen zu können, darf ihr Name nicht länger als 50 Zeichen sein. Ändern Sie den Dateinamen.
- A. Möglicherweise enthält der Zielordner, in dem sich die konvertierten Dateien befinden, zu viele Dateien/Verzeichnisse. Wenn der Ordner mehr als 500 Dateien/Verzeichnisse enthält, können die Dateien nicht auf dem Tyros2 aufgerufen werden.



File Converter for Tyros2

Mode d'emploi

AVIS SPECIAL

- Le logiciel et ce mode d'emploi sont la propriété exclusive de Yamaha Corporation.
- Toute copie du logiciel ou reproduction totale ou partielle de ce manuel, par quelque moyen que ce soit, sont expressément interdites sans l'autorisation écrite du fabricant.
- Yamaha n'offre aucune garantie quant à l'utilisation du logiciel et de la documentation et ne peut en aucun cas être tenu pour responsable des dommages éventuels résultant de l'utilisation de ce manuel et de ce logiciel.
- Les écrans illustrant ce mode d'emploi sont proposés à titre d'information et peuvent différer légèrement de ceux apparaissant sur votre ordinateur.
- La copie des données musicales disponibles dans le commerce, y compris, mais sans s'y limiter, les données MIDI et/ou audio, est strictement interdite, sauf pour un usage personnel.

Ce mode d'emploi part du principe que vous êtes familiarisé à l'environnement Windows. Si tel n'est pas le cas, veuillez vous reporter au mode d'emploi de votre système d'exploitation Windows ou Macintosh avant d'utiliser le File Converter (Convertisseur de fichiers).

Pour toute information sur la configuration matérielle requise, les interconnexions entre les périphériques et l'installation du logiciel File Converter, reportez-vous au « Manuel d'installation » ainsi qu'au mode d'emploi de l'appareil MIDI correspondant.

Qu'est-ce que le File Converter ?

Cette application est destinée aux utilisateurs de PSR-9000/9000Pro et Tyros. Elle convertit les fichiers de voix personnalisées, morceaux, styles, multi-pads et mémoire de registration créés sur ces modèles en vue de les utiliser sur le Tyros2.

Quels types de données peuvent être convertis ?

■ Si vous utilisez le PSR-9000/9000Pro

Les données suivantes du PSR-9000/9000Pro peuvent être converties au format du Tyros2.

Type de données	Précisions concernant la conversion
Voix personnalisée (extension : .vic)	Les données d'onde contenues dans le fichier de voix personnalisées sont exportées dans une voix personnalisée du Tyros2. Seuls les fichiers de voix personnalisées contenant des données d'onde peuvent être convertis. Cette conversion vous permet d'importer les données d'onde sur le Tyros2. Les fichiers de voix personnalisées qui ne contiennent pas de données d'onde ne sont pas convertis.
Mémoire de registration (nom du fichier : Regist.reg)	Les données de la mémoire de registration créées sur le PSR-9000/9000Pro sont converties au format du Tyros2.
Morceau (extension : .mid)	L'équilibre de volume et de vélocité des données du morceau, du style et du multi-pad est réglé sur un niveau approprié pour la reproduction sur le Tyros2.
Style (extension : .sty)	
Multi-pad (extension : .pad)	

NOTE : Le son des données converties peut être différent de celui des données d'origine.

NOTE : La banque MIDI Control Multi Pad (n°59) peut être convertie. Elle risque toutefois de ne pas fonctionner comme prévu.

NOTE : Les données de multi-pad supérieures à 24 Ko ne peuvent pas être converties.

■ Si vous utilisez le Tyros

Les données suivantes du Tyros peuvent être converties au format du Tyros2.

Type de données	Précisions concernant la conversion
Voix personnalisée (extension : .T2E)	Le fichier de voix personnalisées créé sur le Voice Editor (Editeur de voix) pour le Tyros est converti au format du Tyros2.
Mémoire de registration (extension : .rgt)	Les données de la mémoire de registration créées sur le Tyros sont converties au format du Tyros2. Bien qu'il soit possible de charger des données de la mémoire de registration du Tyros sur le Tyros2 sans conversion, le File Converter vous permet de convertir et de charger plusieurs réglages de la mémoire de registration en une fois. Certains kits de batterie du Tyros incompatibles avec le Tyros2 sont convertis au format du Tyros2.
Morceau (extension : .mid)	Certains kits de batterie du Tyros incompatibles avec le Tyros2 sont convertis au format du Tyros2.
Style (extensions : .sty, .sst, .pcs, .pst, .prs, .bcs)	
Multi-pad (extension : .pad)	

NOTE : Le son des données converties peut être différent de celui des données d'origine.

NOTE : Les données de multi-pad supérieures à 24 Ko ne peuvent pas être converties.

Procédure de conversion

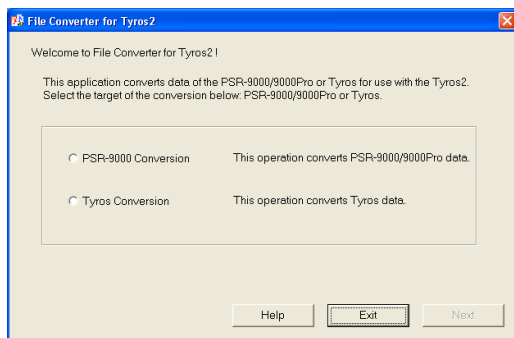
1 Localisez les données à convertir sur l'ordinateur.

Transférez les données depuis l'instrument vers un ordinateur à l'aide du logiciel File Utility ou branchez le périphérique de stockage USB (tel qu'un lecteur de disquettes USB, une mémoire flash USB, etc.) contenant les données à un ordinateur.

NOTE : Si vous convertissez des données de voix personnalisées du PSR-9000/9000Pro, gardez à l'esprit que la conversion de voix personnalisées enregistrées sur plusieurs disquettes n'est pas possible.

2 Lancez le File Converter en double-cliquant sur le fichier « FileConverter.exe ».

La boîte de dialogue suivante apparaît.



3 Exécutez la conversion en suivant les instructions qui s'affichent à l'écran.

4 Enregistrez les fichiers convertis sur un périphérique de stockage USB.

NOTE : Pour plus d'informations sur l'attribution de noms de fichiers aux données converties, reportez-vous à la section ci-dessous.

NOTE : Vous pouvez également transférer directement les fichiers convertis depuis l'ordinateur vers le Tyros2 à l'aide du logiciel Musicsoft Downloader. Vous pouvez télécharger ce dernier sur le site Internet de Yamaha.

5 Branchez le périphérique de stockage USB contenant les fichiers convertis au Tyros2.

6 Essayez d'appeler les fichiers depuis le Tyros2 afin de vérifier s'ils sont utilisables.

Noms de fichiers des données converties

Les noms des fichiers convertis sont attribués conformément aux règles suivantes. Un numéro peut être ajouté ou supprimé automatiquement à la fin du nom du fichier afin de le distinguer d'autres fichiers.

■ Pour les utilisateurs de PSR-9000/9000Pro

• Données de voix personnalisées

Lorsque vous convertissez une voix personnalisée, le Tyros2 crée automatiquement un dossier et y insère les deux types de fichiers suivants. Le nom du dossier est attribué automatiquement sur la base du nom du dossier dans lequel se trouvait le fichier de voix personnalisées d'origine.

Extension du fichier	Explication des données
.tvi	Pour l'organisation des voix personnalisées. Le nom du fichier est attribué automatiquement sur la base du nom du dossier dans lequel se trouvait le fichier de voix personnalisées d'origine.
.tvn	Fichiers de voix normales. Le nom du fichier est attribué automatiquement en fonction du nom du fichier de voix personnalisées d'origine.

• Données de la mémoire de registration

Lors de la conversion de données de la mémoire de registration (« Regist.reg »), différents fichiers portant l'extension « .rgt » sont créés. Cela est dû au fait que toutes les données de la mémoire de registration du PSR-9000/9000Pro sont enregistrées dans un fichier de registration unique, tandis que celles du Tyros2 sont sauvegardées sous la forme de banques individuelles dans plusieurs fichiers.

NOTE : Le PSR-9000/9000Pro possède 64 banques de mémoires de registration. Seules les banques contenant des données de la mémoire de registration sont converties au format du Tyros2 entraînant la création de fichiers (extension .rgt). Les banques qui ne contiennent pas de données ne peuvent pas être converties.

• Données de morceau, de style et de multi-pad

Lorsque vous convertissez les données d'un morceau, d'un style ou d'un multi-pad, le fichier converti porte le même nom et la même extension que le fichier d'origine.

■ Pour les utilisateurs de Tyros

• Données de voix personnalisées

Lorsque vous convertissez une voix personnalisée, le Tyros2 crée automatiquement un dossier et y insère les trois types de fichiers suivants.

Extension du fichier	Explication des données
.tvi	Pour l'organisation des voix personnalisées. Le nom du fichier est attribué en fonction du nom du fichier de voix personnalisées d'origine.
.tvn	Fichiers de voix normales. Le nom du fichier est attribué en fonction du nom de la voix personnalisée d'origine. Ce fichier est uniquement créé lorsque le fichier de voix personnalisées d'origine contient des voix normales.
.tvd	Fichiers de voix de batterie. Le nom du fichier est attribué en fonction du nom de la voix personnalisée d'origine. Ce fichier est uniquement créé lorsque le fichier de voix personnalisées d'origine contient des voix de batterie.

• Données de la mémoire de registration

Lorsque vous convertissez des données de la mémoire de registration, le fichier converti porte le même nom et la même extension que le fichier d'origine.

• Données de morceau, de style et de multi-pad

Lorsque vous convertissez les données d'un morceau, d'un style ou d'un multi-pad, le fichier converti porte le même nom et la même extension que le fichier d'origine.

Résolution des problèmes

Q. Le fichier de voix personnalisées converti est introuvable.

R. (Conversion sur le PSR-9000/9000Pro uniquement) Les voix personnalisées qui ne contiennent pas de données d'onde ne sont pas converties.

Q. Le message « Path is too long » (Chemin d'accès trop long) s'affiche et la conversion est interrompue.

R. La longueur du chemin d'accès des fichiers source et cible doit être inférieure à 150 caractères. Modifiez le nom du dossier ou l'emplacement du fichier pour raccourcir le chemin d'accès.

Q. Le Tyros2 ne parvient pas à charger les fichiers convertis.

R. Le nom du fichier est peut-être trop long. Il doit être inférieur à 50 caractères pour pouvoir être rappelé sur le Tyros2. Modifiez le nom du fichier.

R. Le dossier cible dans lequel les fichiers convertis ont été placés contient trop de fichiers/dossiers. Si le dossier contient plus de 500 fichiers/dossiers, ceux-ci ne pourront pas être chargés sur le Tyros2.